



## Ressources éducatives libres

### *Études de cas*

**Sujet :** Vol d'antiquités et d'œuvres d'art,  
Vente des objets volés, Identification des  
acteurs et réseaux du trafic, Lutte contre  
le trafic, Recherche de provenance et  
traçabilité, Retour des objets volés,  
Préservation de la mémoire des objets  
disparus, Pourquoi c'est interdit et  
quelles sont les conséquences ?

**Âge :** 11-14, 14-18 ans

### **Auteurs**

Laura Bécard, Agathe Le Riche - Maugis

### **Version**

Version française, janvier 2022

### **Images**

© Pexels, PITCHER project, © Bibracte, Antoine Maillier

### **Copyright**

Ce matériel peut être utilisé conformément à :  
Creative Commons Non-Commercial Share Alike



### **Disclaimer**



Le projet PITCHER a été financé avec le soutien de l'Union européenne et de l'Agence nationale française pour le programme Erasmus+ (accord de subvention 2021-1-FR01-KA220-SCH-000032674). Cette publication n'engage que ses auteurs, et l'Union européenne ainsi que l'Agence nationale française pour le programme Erasmus+ ne peuvent être tenues pour responsables de



Erasmus+

l'usage qui pourrait être fait des informations contenues dans ce document.

## Table des matières

Préface.....	4	
L'offre éducative de PITCHER .....	5	
Résumé : Études de cas .....	7	
Instructions pour les enseignants.....	7	
Comment utiliser cette ressource pédagogique	 11-14  14-18	9
Suggestions pour des activités ultérieures .....	10	
Le saviez-vous ? .....	10	
Idées pour des activités complémentaires .....	10	
Annexe : Les fiches .....	12	

## Préface

Le projet PITCHER (Programme Erasmus+, 2021-2024) vise à concevoir et à tester un ensemble de ressources éducatives libres axées sur l'amélioration de la capacité des enseignants et des médiateurs à préparer de nouvelles expériences d'apprentissage pour soutenir la lutte contre le pillage et le trafic illicite de biens culturels.

Le projet vise à proposer un nouveau modèle de sensibilisation des jeunes au problème de la lutte contre le pillage et le trafic illicite de biens culturels, en se concentrant dans un premier temps sur les enseignants, afin de susciter leur intérêt et d'améliorer leur développement professionnel dans ce domaine.

PITCHER s'appuie sur les recommandations finales du projet européen NETCHER (H2020 - 2019-2021) coordonné par le CNRS, qui a mis en place un réseau trans-sectoriel fort ainsi que des recommandations au sujet de la lutte contre le pillage et le trafic de biens culturels. L'une des composantes de ces recommandations est la nécessité de sensibiliser et d'orienter les communautés éducatives.



Photo: Pexels, Oleksandr Pidvalnyi

L'idée du projet émane de l'ENSP (Centre de Recherche de l'École Nationale de Police), et de l'association Michael Culture

- membres du consortium NETCHER - et réunit BIBRACTE acteur majeur de l'archéologie, MUSEOMIX référence en matière de médiation pour les musées, et des écoles de France, de Grèce, d'Italie et d'Espagne, afin de coconcevoir et de mettre en œuvre le projet PITCHER.

Nous espérons que cette ressource apportera une nouvelle dimension à votre travail et que vous l'utiliserez pour développer ces activités avec vos élèves. Les thèmes sélectionnés ont été choisis en collaboration avec des enseignants et des médiateurs de France, de Grèce, d'Italie et d'Espagne, par le biais de groupes de discussion et d'enquêtes. Chaque ressource est accompagnée de points d'apprentissage clés ainsi que de plusieurs faits intéressants ou d'éléments d'information, qui sont destinés à être utilisés pour provoquer une discussion plus approfondie.

Dans la mesure du possible, nous avons inclus une courte activité interactive à réaliser avec les élèves ou une série de questions à poser, afin d'introduire les thèmes de chaque module d'apprentissage. Si vous souhaitez approfondir certains sujets ou thèmes, chaque ressource comporte un lien vers d'autres ressources connexes. Lorsqu'elle est disponible, une liste générale de ressources supplémentaires liées aux sujets est fournie.




Les ressources et les textes qui les accompagnent sont conçus comme des supports pédagogiques autonomes. À cet égard, la ressource est destinée à fournir un cadre général à partir duquel vous pouvez choisir les questions les plus pertinentes pour vos activités. Le module peut être utilisé dans n'importe quel pays, dans n'importe quel contexte, car il traite de questions transfrontalières et universelles.

Pour plus d'informations sur le projet PITCHER, nous vous invitons à consulter le site :

<https://www.pitcher-project.eu>

## L'offre éducative de PITCHER

Les ressources éducatives libres PITCHER comprennent les modules d'apprentissage suivants, classés en fonction des sujets et de l'âge des élèves :

	 7-11	 11-14	 14-18
Tous les sujets		Études de cas	Études de cas
		Les Aventuriers de l'Art Perdu	
Vol d'antiquités et d'œuvres d'art	Le vol mystérieux	Le vol mystérieux	Trésors coupables
	Vade-mecum Projet pédagogique	Vade-mecum Projet pédagogique	Vade-mecum Projet pédagogique
	Traffic 'Art	Traffic 'Art	Traffic 'Art
		Protégez les sites !	Protégez les sites !
		Entretiens croisés	Entretiens croisés
		Itinéraire d'une stèle	Itinéraire d'une stèle
	Village pillage	Village pillage	Village pillage
		L'argile parlante	PillarT
Vente des objets volés	Traffic 'Art	Traffic 'Art	Traffic 'Art
		Itinéraire d'une stèle	Itinéraire d'une stèle
			Trésors coupables
			PillarT
Identification des réseaux et acteurs	Traffic 'Art	Traffic 'Art	Traffic 'Art
		Entretiens croisés	Entretiens croisés
		Itinéraire d'une stèle	Itinéraire d'une stèle
			Trésors coupables


			PillarT
Lutte contre le trafic illicite	Traffic 'Art	Traffic 'Art	Traffic 'Art
		Protégez les sites !	Protégez les sites !
		Entretiens croisés	Entretiens croisés
		Itinéraire d'une stèle	Itinéraire d'une stèle
		L'argile parlante	PillarT
Recherche de provenance et traçabilité		Entretiens croisés	Entretiens croisés
			PillarT
Retour des objets volés	Traffic 'Art	Traffic 'Art	Traffic 'Art
		Itinéraire d'une stèle	Itinéraire d'une stèle
Préservation de la mémoire des œuvres disparues	Vade-mecum Projet pédagogique	Vade-mecum Projet pédagogique	Vade-mecum Projet pédagogique
Pourquoi c'est interdit et quels en sont les conséquences	Vade-mecum Projet pédagogique	Vade-mecum Projet pédagogique	Vade-mecum Projet pédagogique
		Entretiens croisés	Entretiens croisés
		Protégez les sites !	Protégez les sites !
		Itinéraire d'une stèle	Itinéraire d'une stèle
		L'argile parlante	PillarT

## Résumé : Études de cas

Sujet : Vol d'antiquités et d'œuvres d'art, Vente des objets volés, Identification des acteurs et réseaux du trafic, Lutte contre le trafic, Recherche de provenance et traçabilité, Retour des objets volés, Préservation de la mémoire des objets disparus, Pourquoi c'est interdit et quelles sont les conséquences ?

Âge :  11-14  14-18

Programmes scolaires : Histoire, Géographie, Enseignement Moral et Civique, Histoire des arts

Durée :  15/30 minutes à plusieurs jours selon les actions menées

Matériel et outils : Base de données en ligne

Compétences : Se repérer dans le temps et dans l'espace. Analyser et comprendre un document. Coopérer et partager des informations.

Objectifs : Comprendre le phénomène complexe du trafic illicite de biens culturels et ses conséquences : perte d'accès du plus grand nombre aux œuvres historiques et artistiques, perte d'informations qui impactent notre connaissance du passé et menace pour notre sécurité du fait que ce trafic illicite finance le crime organisé.

### Instructions pour les enseignants

Cette ressource a été conçue en réponse au besoin des enseignants, identifié lors de l'enquête réalisée dans la première phase du projet PITCHER, de disposer d'études de cas pour à aborder avec leurs élèves les différents aspects du trafic illicite de biens culturels.

Vous pouvez les utiliser pour illustrer, de manière rapide ou détaillée, différents points de votre programme scolaire pour aborder, de façon directe ou indirecte, la thématique du pillage/vol et du trafic illicite de biens culturels.

- L'approche directe, lorsque le sujet du programme concerne plus ou moins directement la thématique du pillage/vol et du trafic illicite de biens culturels :
  1. cycle 3 : CM1-CM2 : Histoire de l'art : Être sensible à la vulnérabilité du patrimoine : fiche 12 *La Apoteosis De Las Artes*, fiche 17 *Le Comte Lepic et ses filles*, fiche 20 *Le Retable de Gand...*
  2. cycle 3 : 6e : Arts plastiques : La matérialité de la production plastique et la sensibilité aux composantes de l'œuvre : fiche 14 *Le port de la Rochelle*, fiche 23 *Les Kouroi de Klenia ...*
  3. cycle 3 : 6e : Histoire de l'art : S'orienter dans un musée ou un site patrimonial : Prendre conscience de la vulnérabilité de notre patrimoine : fiche 3 *Statue de Bacchus*, fiche 14 *Le port de la Rochelle...*
  4. cycle 4 : 4e : Histoire : L'Europe des Lumières - La Révolution française et l'Empire - Conquêtes et sociétés coloniales : fiche 6 *Epave de la Jeanne-Élisabeth*, fiche 21 *La Madone de Bruges*, fiche 15 *Okukor...*
  5. Cycle 4 : 3e : Histoire : L'Europe, théâtre majeur de la guerre totale (1914-1945) : fiche 1 *Buste de Drusus Germanicus*, fiche 20 *Le Retable de Gand...*

6. Cycle 5 : 2ème : Histoire : Le monde méditerranéen, traces de l'Antiquité et du Moyen Âge : Méthodologie (valeur du document historique, spécificité et fragilité des traces archéologiques) : fiche 5 *Disque de Nébra*, fiche 8 *Trésor de Cuts...*
  7. Cycle 5 : Promotion : spécialisation HGGSP (Histoire-Géographie, Géopolitique et Science Politique) : Identifier, protéger et valoriser le patrimoine : enjeux géopolitiques : fiche 4 *Cratère d'Euphronios*, fiche 14 *Le port de la Rochelle*, fiche 22 *Azulejos ...*
- L'approche indirecte, lorsqu'un élément du programme, sans lien évident avec la thématique du pillage/vol et du trafic illicite de biens culturels, sert de prétexte pour aborder cette thématique en choisissant des exemples d'œuvres pillées ou volées au lieu de ceux proposés dans vos manuels :
    1. cycle 3 : 6e : Histoire : La Méditerranée antique au 1er millénaire : Villes grecques : fiche 4 *Cratère d'Euphronios*, fiche 19 *Objets archéologiques d'Olympie*, fiche 23 *Kouroi de Klenia...*
    2. cycle 3 : 6e : Histoire : L'Empire romain : Conquête, paix romaine et romanisation : fiche 1 *Buste de Drusus Germanicus*, fiche 2 *Trésor de Couan*, fiche 3 *Statue de Bacchus*, fiche 7 *Epave de Fort Royal 1...*
    3. Cycle 4 : 4e et 3e : Langues et cultures de l'Antiquité : L'Empire romain (l'armée et la Pax Romana) : fiche 2 *Trésor de Couan*, fiche 9 *Trésor de Laignes*, fiche 13 *Dépôt celtique du musée de Manching...*
    4. Cycle 4 : 4e & 3e : Langues et cultures de l'Antiquité : Le monde méditerranéen (Grèce, Rome et Gaule : échanges et influences) : fiche 1 *Buste de Drusus Germanicus*, fiche 4 *Cratère d'Euphronios*, fiche 7 *Epave de Fort Royal 1 ...*



## Comment utiliser cette ressource pédagogique



11-14



14-18

La ressource « Étude de cas » composée de deux parties :

- Une base de données, sous forme de tableau, qui présente pour chaque objet :
  - Numéro de fiche
  - Nom
  - Période historique
  - Pays concernés (le pays d'origine, puis celui où l'objet a été retrouvé)
  - Le type de vol ou de pillage : vol dans un musée, une église ou une propriété privée, pillage d'un site archéologique ou pillage sous-marin. Il y a aussi quelques exemples de vols liés à la période coloniale ou à la Seconde Guerre mondiale (spoliations nazies), qui ne relèvent pas de la thématique du projet PITCHER, mais qui sont présents car inscrits dans les programmes scolaires et permettent des comparaisons avec la situation actuelle.
  - La quantité d'informations disponible sur la vente de l'objet, le trafic, la lutte contre celui-ci et la recherche de sa provenance
  - Si l'objet a été retournée dans son pays d'origine
- Des fiches d'études de cas dont le nombre augmentera avec le temps. Chaque fiche, au format A4, comporte les rubriques suivantes :
  - Numéro de fiche
  - Nom de l'objet
  - Photographie
  - Période historique
  - Matière
  - Intérêt patrimonial  
Cette rubrique est importante car elle met en évidence les conséquences du vol/pillage et du trafic illicite en termes de perte (perte d'informations, perte d'accès à l'œuvre pour le public et les chercheurs...) lorsque l'objet n'a pas été retrouvé, et donc, avec la photographie et des liens vers des informations complémentaires, constitue une forme de préservation de la mémoire de cet objet disparu.
  - Contexte du vol ou du pillage  
Il existe une distinction importante entre ces deux mots : les objets volés sont des objets connus, souvent inventoriés, et donc identifiables lorsqu'ils sont redécouverts, ce qui permet de les restituer à leurs propriétaires. Les objets pillés n'ont pas été inventoriés et sont donc beaucoup plus difficiles à identifier.
  - Trafic illicite de l'objet (lorsque les informations sont disponibles)
  - Découverte de l'objet volé ou pillé et retour  
Ces trois rubriques (contexte, trafic et redécouverte) permettent d'identifier les filières et les acteurs impliqués dans le trafic illicite, et apportent des informations sur la vente des objets volés, la lutte contre le trafic, la provenance et la traçabilité des objets concernés.
  - Conséquences du vol/pillage et du trafic illicite, le cas échéant, lorsqu'il y a d'autres conséquences que la disparition de l'objet en lui-même (en particulier une détérioration de l'œuvre)
  - Localisation actuelle

- Liens web pour plus d'informations : certaines pages en langues étrangères ont été conservées si elles font référence aux pays d'origine des objets et qu'il n'existe pas de page équivalente en français. Elles peuvent facilement être traduites à l'aide d'un traducteur automatique, mais elles permettent aussi de réaliser des activités dans le cadre de cours de langues étrangères, qu'elles soient ou non transversales avec d'autres disciplines.

Base de données et fiches sont en annexe de ce document et seront à terme stockés dans un entrepôt numérique, afin de permettre l'ajout de fiches, dont l'adresse sera incluse dans la version finale de cette ressource.

## Suggestions pour des activités ultérieures

### Le saviez-vous ?

This black market is destroying our history

YouTube - Les Revues du Monde - 20 sept. 2020



La vidéo du youtubeur Charlie Danger "Ce marché noir détruit notre histoire" donne un aperçu détaillé et vivant du sujet, aux tenants et aboutissants complexes, et met en lumière l'impact du trafic illicite de biens culturels sur notre connaissance du passé.

D'une durée de 30 minutes, elle est peut-être un peu longue pour être présentée dans son intégralité. Mais au début d'un projet à long terme, il peut être utilisé pour inviter les étudiants à choisir les sujets qu'ils souhaitent explorer, à partir d'exemples locaux.

<https://www.youtube.com/watch?v=y1ljwCdj47E>

### Idées pour des activités complémentaires

En plus de permettre d'illustrer vos cours, cette ressource peut également servir de support à diverses activités pédagogiques, par exemple :

- Activités orales, écrites ou graphiques
 

Les élèves répartis en groupes reçoivent des fiches présentant différents cas. Chaque groupe prend le temps d'étudier le cas qui lui est proposé et d'approfondir ses connaissances par des recherches (en utilisant les liens proposés, ou en recherchant la période, le lieu ou l'artiste concerné). Par la suite, plusieurs activités sont possibles pour présenter ces études de cas aux autres groupes :

  1. activités orales : reconstitution d'une vente aux enchères, interrogatoire d'un suspect, procès...
  2. activités écrites : chaque élève du groupe écrit un texte fictif en s'imaginant être le responsable du musée ou du site archéologique où l'objet a été volé, un expert, un détective, voire un conseiller pour un film...
  3. - activités graphiques : présentation de l'histoire de l'objet sous forme de bande-dessinée...
- Création d'une ou plusieurs nouvelles fiches
 

La classe dans son ensemble, ou les élèves répartis en plusieurs groupes, peuvent contribuer à l'ajout d'une ou plusieurs nouvelles fiches dans cette base de données, à partir d'études de cas

de votre choix : une œuvre volée ou un objet pillé à proximité de votre école, un objet relatif à une période ou un pays étudié en cours...

1. Identification d'un objet volé ou pillé et éventuellement retrouvé :
  - en contactant vos autorités culturelles ou policières locales
  - en utilisant l'application mobile [ID-Art](#) d'Interpol, qui permet de rechercher des œuvres volées par type d'objet, artiste, pays...
  - en effectuant une recherche sur [Europeana](#), qui met à disposition une grande variété de ressources du patrimoine culturel (œuvres d'art, objets archéologiques, livres, films...) provenant de plus de 3 700 institutions européennes. Tapez « volé » ou « pillé » dans la barre de recherche, mais attention, les résultats contiennent également des œuvres dont le sujet représenté est le vol ou le pillage.
  - en effectuant une recherche sur [POP - Plateforme Ouverte du Patrimoine](#) avec le filtre "objets disparus ou volés"
2. Contacter Bibracte pour savoir si quelqu'un d'autre prépare une fiche sur cet objet
3. Rechercher des informations : dans la presse, en contactant les propriétaires de l'objet volé ou les responsables du site archéologique pillé, et demander une photographie libre de droit pour illustrer votre fiche
4. Remplissez la fiche au format A4, de la même manière que celles existantes
5. Envoyer votre fiche à Bibracte qui l'ajoutera à la base de données

## Annexe : Les fiches

FICHE 01

**NOM : Buste de Drusus Germanicus**

PROVENANCE : Bavière, Allemagne

PÉRIODE : 1<sup>er</sup> siècle av. n.-è.

TYPE : Statuaire

MATIÈRE : Marbre

INTÉRÊT PATRIMONIAL : Ce buste est un témoignage des techniques utilisées en sculpture et des liens entre l'histoire romaine et germanique, au moment charnière des guerres territoriales et civiles qui se déroulent au 1<sup>er</sup> siècle av. n.-è.



CONTEXTE DU VOL / PILLAGE : Ce buste a été volé à la fin de la Seconde Guerre mondiale sur le site du *Pompejanum* (reconstitution d'une villa de Pompéi) en Bavière, suite à son bombardement en 1944. Il s'agit probablement d'un vol effectué par un membre des forces alliées lors de leur progression sur le territoire allemand.

REDÉCOUVERTE ET RETOUR : En 2018, une antiquaire américaine l'achète 35\$ dans un magasin de seconde main, à Austin au Texas. Elle mène ensuite des recherches pour en connaître l'origine et confirmer son authenticité romaine. Pour ce faire, elle entre en contact avec des experts, professeurs du département de lettres classiques et d'histoire de l'art de l'Université du Texas, représentants des maisons de ventes aux enchères... qui permettent d'apporter des informations sur la datation de l'œuvre, le personnage représenté, sa provenance et les circonstances de sa disparition. Après avoir été exposée au musée d'art de San Antonio, l'œuvre est restituée à l'Etat allemand en 2023.

LOCALISATION ACTUELLE : Bavière (Allemagne)

PLUS D'INFORMATIONS :

- Article du Figaro rédigé le 6 mai 2022 par Alexandre Plumet : [Dérobé durant la Seconde Guerre mondiale, un buste romain chiné 35 dollars au Texas](#)
- Article de Connaissance des arts rédigé le 5 mai 2022 par Antoine Mansier : [Une antiquaire achète pour 35\\$ un rarissime buste romain pillé durant la Seconde Guerre mondiale](#)
- Page Wikipédia de Néro Claudius Drusus : [Nero Claudius Drusus — Wikipédia](#)

FICHE 02

**NOM : Le trésor de Couan**

PROVENANCE : Couan, Bourgogne, France

PÉRIODE : Gallo-romaine

TYPE : Monnaie, statuaire, parure, instrumentum (petit mobilier)...



MATIÈRES : Bronze, argent et or.

INTÉRÊT PATRIMONIAL : Ce dépôt, peut-être votif, est composé de deux ensembles monétaires, d'une sculpture d'Apollon, de statuettes pour le dieu Cobannus et de divers objets. Leur nombre et leur diversité font l'intérêt de ce dépôt. Les monnaies permettent de dater son enfouissement ainsi que, dans une moindre mesure, les autres objets. Ceux-ci sont également intéressants par les caractéristiques stylistiques de la statuaire, des appliques de meubles, de la parure et du petit mobilier. Ces deux informations croisées permettent d'en connaître plus sur la chronologie stylistique gallo-romaine.

CONTEXTE VOL / PILLAGE : En 1970, un pillier utilise un détecteur à métaux, sur la colline de Couan, afin de récupérer des objets archéologiques.

TRAFIC : Les différents objets du trésor sont aussitôt dispersés et entrent dans le circuit du marché de l'art, dont une salle de ventes à Auxerre. D'échanges en échanges, l'ensemble se disloque, d'abord en France puis à l'international après la sortie illégale du territoire de plusieurs objets. Certains d'entre eux atterrissent à partir de 1989 au Getty Museum, en Californie, suite à des dons et d'autres se retrouvent entre les mains mécènes new-yorkais, tandis qu'un nombre indéterminé de pièces a été perdu de vue.

REDÉCOUVERTE ET RETOUR : En 2008, le pillier se repent auprès d'archéologues. Il leur fournit ses photographies, les copies en plâtres des statues qu'il avait faites avant de les vendre ainsi que son " journal de fouille". Grâce à son témoignage, des opérations de prospections géophysiques et de fouilles archéologiques sont conduites depuis 2016.

CONSÉQUENCES : Sans la déclaration du pillier, le site n'aurait probablement pas connu d'opération archéologique. Celle-ci a permis de savoir que le dépôt est issu d'un sanctuaire gallo-romain, avec une ancienne occupation gauloise qui précédait le premier bâtiment.

LOCALISATION ACTUELLE : Los Angeles (USA) et Bibracte (France) pour les copies.

**PLUS D'INFORMATIONS :**

- [Article du Journal du Centre](#) rédigé le 14 juin 2019
- DUMONT-CASTELLS (A.) - *Le pillage du patrimoine archéologique terrestre en France métropolitaine*. Aix-en-Provence, Thèse de doctorat d'Archéologie – ED 355 Espaces, Cultures, Sociétés, sous la direction du professeur d'archéologie Dominique Garcia, UMR 7299 – CCJ – MMSH (AMU), 2021, (1) 483 p., (2) 313 p.

FICHE 03

**NOM : Statue de Bacchus**

PROVENANCE : *Vertillum*, Vertault, Bourgogne, France

Périodes : 1er siècle av. n.-è. - 1er siècle ap. n.-è.

TYPE : Statuaire

MATIÈRE : Bronze

INTÉRÊT PATRIMONIAL : La statuaire gallo-romaine est bien connue, mais cet objet est un *unicum* : son étude est donc importante pour connaître l'iconographie et la technique de la sculpture avec du bronze.



CONTEXTE VOL / PILLAGE : Dans la nuit du 18 au 19 décembre 1973, un ou des intrus ont pénétré dans le musée de Châtillon-sur-Seine (Bourgogne, France) puis ont volé plusieurs objets antiques : la statue du Bacchus, une réplique du torque de la dame de Vix, un pendentif et une bague en or, des monnaies en bronze et en argent ainsi que l'argent de la billetterie. Une copie en plâtre de cette statue est ensuite exposée au musée.

REDÉCOUVERTE ET RETOUR : C'est un expert en œuvres d'art qui retrouve cette statue au Pays-Bas et qui, au vu de sa qualité, s'interroge sur sa provenance. Il contacte l'Office central de la lutte contre le trafic des biens culturels, qui contacte la directrice du musée du Pays Châtillonnais pour s'assurer de la date du vol de la statue et que cette dernière est unique. Il s'ensuit un travail d'archive qui retrace l'enchaînement des faits depuis 1973 : le vol a fait l'objet d'une plainte, ce qui permet de prouver que la statue retrouvée provient de ce musée. Il n'y a aucune infraction reconnue au Pays-Bas et l'action pénale est prescrite sur le territoire français. Le moyen convenu pour le retour de l'objet est une transaction financière à l'amiable entre le musée et l'acheteur.

LOCALISATION ACTUELLE : Musée du Pays Châtillonnais, Bourgogne, France

PLUS D'INFORMATIONS :

- Dossier de presse : [Bacchus - Dossier de presse.pdf](#)
- Article de l'Actualité des communes rédigé le 10 février 2022 : [Le musée du Pays Châtillonnais - Trésor de Vix a retrouvé son Bacchus - Actualités, Echo des Communes](#)

FICHE 04

**NOM : Le cratère d'Euphronios**

PROVENANCE : Nécropole étrusque Cerveteri, Italie

PÉRIODE : 6<sup>ème</sup> siècle av. n.-.è.

TYPE : Récipient

MATIÈRE : Céramique

INTÉRÊT PATRIMONIAL : Considéré comme l'un des plus beaux exemplaires de la céramique grecque antique, signé par le peintre Euphronios, ce cratère représente un sujet homérique : Hypnos et Thanatos enlevant le corps de Sarpédon. Outre son intérêt iconographique et stylistique, il permet aussi de mieux connaître l'art et l'artisanat de la Grèce antique, et de comprendre les échanges entre cette dernière et l'Étrurie.



CONTEXTE VOL / PILLAGE : Il a été pillé en 1971 par un "tombarolo" (nom italien donné à un pilleur de tombe étrusque) dans une nécropole près de Cerveteri (Italie).

TRAFIC : Ce pilleur est en relation avec Giacomo Medici, marchand d'art italien chargé d'exporter hors d'Italie des objets archéologiques pour le compte d'un réseau clandestin de trafic d'oeuvres d'art. Ce réseau regroupe des fournisseurs (pilleurs et voleurs), des régions d'Italie et des intermédiaires ayant eux-même des liens avec des marchands d'art, des musées et des collectionneurs internationaux. Le cratère passe peut-être par l'entrepôt de Giacomo Medici aux Ports francs de l'aéroport de Genève avant d'arriver à New-York.

REDÉCOUVERTE ET RETOUR : Le Metropolitan Museum of Art à New York en fait l'acquisition en 1972 pour 1,2 milliards \$ mais sans apporter d'informations précises sur le vendeur et l'intermédiaire. En 1973, le New York Times affirme son exportation illicite d'Italie, mais l'État italien ne parvient à prouver ni le caractère illicite de l'origine du vase ni la mauvaise foi du MET ou tout autre élément permettant de justifier une demande officielle de retour. Ce n'est qu'en 1995, que les Carabiniers italiens de l'Office de protection du patrimoine culturel identifient et démantèlent ce réseau. En 2001, une perquisition chez Robert Hecht à Paris permet de connaître la provenance de ce cratère. En février 2006, l'Etat italien et le MET signent un accord de restitution du cratère qui est rapatrié en Italie en janvier 2008.

LOCALISATION ACTUELLE : Musée nationale archéologique ckrétain, Cerveteri, Italie

PLUS D'INFORMATIONS :

- Dossier du Centre du Droit de l'art, Université de Genève : [Affaire Cratère d Euphronios et autres objets archéologiques Italie et Metropolitan Museum of Art - PDF Téléchargement Gratuit](#)
- Pages Wikipédia du [Cratère d'Euphronios](#) et de [Giacomo Medici](#)



FICHE 05

**NOM : Le disque de Nebra**

PROVENANCE : Nebra-sur-Unstrut, Saxe-Anhalt, Allemagne

PÉRIODE : Âge du Bronze ou âge du Fer

TYPE : Orfèvrerie

MATIÈRE : Bronze et or

INTÉRÊT PATRIMONIAL : Le disque de Nebra est une pièce unique qui pourrait être une représentation du système solaire avec ce qui peut être interprété comme la lune et le soleil. D'autres interprétations suggèrent plutôt une représentation de la barque solaire qui est un motif récurrent pour la période de l'âge du Bronze.



CONTEXTE VOL / PILLAGE : Ce disque a été mis au jour en 1999 par deux pilliers qui ont utilisé un détecteur de métaux. Outre le disque, d'autres objets ont été sortis de terre : deux épées, deux hachettes, un ciseau et des fragments de bracelets. Ils sont vendus, dès le lendemain, pour 31 000 Deutsche Mark (près de 15 850 Euros) à Cologne.

REDÉCOUVERTE ET RETOUR : Dès 2001, les archéologues ont connaissance de l'existence de ce disque mais sans connaître sa localisation. En 2002, un archéologue infiltre le marché noir pour l'acquérir. Cela fonctionne, et le disque est récupéré contre 700 000 DM (environ 357 904 Euros). De plus, cette saisie permet de retrouver les pilliers qui indiquent le lieu de la découverte du disque et d'y mener des fouilles archéologiques.

CONSÉQUENCES : Si ces fouilles archéologiques permettent de découvrir d'autres objets, elles ne peuvent remédier à la perte d'informations dues à la destruction du contexte de découverte du disque qui auraient peut-être permis d'étayer les diverses interprétations de sa signification.

LOCALISATION ACTUELLE : Musée de la préhistoire de la Halle, Saxe-Anhalt, Allemagne.

**PLUS D'INFORMATIONS :**

- Page Wikipédia du disque de Nebra : [Disque céleste de Nebra — Wikipédia](#)
- Article de National Géographique rédigé par Arnaud Sacleux : [Le mystère du disque de Nebra, plus ancienne représentation astronomique | National Geographic](#)
- Article de Sciences et Avenir rédigé le 7 septembre 2020 par Bernadette Arnaud :
- [Le disque de Nebra serait 1000 ans plus jeune qu'on ne pensa - Sciences et Avenir](#)

FICHE 06

**NOM : L'épave de la Jeanne-Elisabeth**

PROVENANCE : Villeneuve-les-Maguelone,  
Occitanie, France

PÉRIODE : 1755

TYPE : Cargaison d'une épave de navire

MATIÈRE : Argent



INTÉRÊT PATRIMONIAL : Le Jeanne Elisabeth était un navire suédois qui commerçait entre Cadix (Espagne) et Marseille (France). Mais, à une centaine de kilomètres de son arrivée, le navire s'est échoué puis a coulé. Par l'ampleur du mobilier que le site a livré, la Jeanne-Elisabeth est à ce jour l'épave la plus significative et la plus riche en informations historiques de la Méditerranée du nord pour la période moderne. Elle est donc un témoignage clé sur les échanges commerciaux au XVIIIème siècle ainsi que sur les constructions navales de cette période, car le navire est extrêmement bien conservé malgré le temps et le pillage dont il a fait l'objet.

CONTEXTE DU VOL / PILLAGE : En 2006, cette épave est pillée par des plongeurs qui récupèrent 18 000 des 24 360 piastres d'argent que transportait le navire et endommagent fortement l'épave.

REDÉCOUVERTE ET RETOUR : Suite à la découverte de ce pillage, deux actions sont coordonnées par les autorités compétentes : la douane saisit les objets pillés et le Département des Recherches Archéologiques Subaquatiques et Sous-marines (DRASSM) apporte la preuve d'une concordance de datation entre ces objets et l'épave.

LOCALISATION ACTUELLE : L'épave est toujours en place mais les artefacts sont en cours d'étude dans divers laboratoires.

**PLUS D'INFORMATIONS :**

- L'épave de la *Jeanne-Élisabeth*, 1755 (Villeneuve-lès-Maguelone, Hérault). 2008-2016, bilan de huit campagnes de fouilles, 2017, *Archaeonautica*, Marine Jaouen, Eric Rieth, Sébastien Berthaut-Clarac, Gaëlle Dieulefet, Jérôme Jambu, Andrea Poletto, Marine Sadania et Laurence Serra : [L'épave de la Jeanne-Élisabeth, 1755 \(Villeneuve-lès-Maguelone, Hérault\). 2008-2016, bilan de huit campagnes de fouilles](#)
- Page Wikipédia de l'épave de la Jeanne-Elisabeth : [Jeanne-Elisabeth \(brick\) — Wikipédia](#)
- Site de recensement des épaves en France : [La Jeanne-Elisabeth \(Hérault\) | Archéologie sous-marine](#)

FICHE 07

**NOM : L'épave Fort Royal 1**

PROVENANCE : Archipel de Lérins, Provence-Alpes-Côte d'Azur, France

PÉRIODE : 2ème siècle

TYPE : Cargaison d'une épave de navire

MATIÈRE : Terre cuite



INTÉRÊT PATRIMONIAL : Les amphores sont très utiles pour les archéologues car ce sont des témoignages du transport des marchandises et donc des échanges entre les différents territoires de la méditerranée antique. L'étude de leurs formes permet de connaître leurs provenances ainsi que leurs contenus ; en outre, elles conservent parfois des dépôts internes qui renseignent sur leurs contenus exacts.

CONTEXTE DU VOL / PILLAGE : 60 amphores ont été pillées par un père et son fils en 2022 dans le but d'être vendues.

REDÉCOUVERTE ET RETOUR : Quand les archéologues ont commencé la fouille de l'épave, ils ont vu des outils utilisés pour piller le site ainsi que des objets qui manquaient à l'appel : les pillers étaient en cours d'opération et devaient revenir sous peu. Les amphores restantes ont toutes été remontées pour éviter un autre acte de pillage. Les amphores pillées ont été retrouvées à Antibes ; les pillers ont été arrêtés et sont en attente de leur procès.

LOCALISATION ACTUELLE : Nice

PLUS D'INFORMATIONS :

- Site de Mer et Océan, le média des mers : [Les amphores pillées dans l'épave du Fort Royal 1 ont été retrouvées à Cannes - Mer & Océan](#)
- Site du préfet maritime de la Méditerranée : [Important pillage de l'épave Fort Royal 1 \(Ile s. av. J.-C.\), les services de l'État se coordonnent pour protéger les biens culturels maritimes](#)
- Rapport d'expertise de l'épave Fort-Royal 1 : [Épave Fort-Royal 1 - Rapport d'expertise - HAL-SHS - Sciences de l'Homme et de la Société](#)

## FICHE 08

**NOM : Le trésor de Cuts**

PROVENANCE : Cuts, Hauts-de-France, France

PÉRIODE : 11ème siècle

TYPE : Monnaie

MATIÈRE : Argent

INTÉRÊT PATRIMONIAL : Les monnaies sont des indicateurs chronologiques qui permettent de dater un site archéologique et ses structures. Elles apportent également des informations sur les échanges commerciaux, ainsi que la façon dont le pouvoir émetteur voulait être représenté (portrait d'empereur, symboles divers...).



CONTEXTE DU VOL / PILLAGE : En 1998, trois prospecteurs clandestins qui officiaient en toute illégalité dans un bois privé de Cuts (60) à l'aide de détecteurs de métaux découvrirent et déterrèrent un coffre en pierre qui contenait des monnaies d'argent médiévales.

REDÉCOUVERTE ET RETOUR : Ils vendent ces pièces à un numismate parisien et à un libraire de Noyon. Ce dernier, sur les conseils d'un expert, décide de déclarer ces pièces à la Direction régionale des affaires culturelles, ce qui va ouvrir une enquête. Les enquêteurs vont remonter jusqu'aux deux pilleurs et retrouver la plus grande partie du dépôt. Les 1 108 monnaies que les diverses saisies avaient finalement permis de retrouver ont été restituées au légitime propriétaire du terrain sur lequel ce trésor avait été découvert. Elles ont été acquises par la Bibliothèque Nationale de France en 2015. Une partie des monnaies n'a pas été retrouvée.

LOCALISATION ACTUELLE : Bibliothèque Nationale de France, Paris, France

POUR PLUS D'INFORMATIONS :

- Article du Parisien rédigé le 6 décembre 2006 par Stéphanie Forestier : [Ils avaient découvert et revendu un trésor - Le Parisien](#)
- Thèse d'Alexandre Dumont-Castells [pages ??? https://hal.archives-ouvertes.fr/tel-03513929/document](https://hal.archives-ouvertes.fr/tel-03513929/document)
- Notice bibliographique de la Bibliothèque Nationale Française : [Notice bibliographique Trésor de Cuts \(Oise\) | BnF Catalogue général - Bibliothèque nationale de France](#)

FICHE 09

**NOM : Le trésor de Laignes**

PROVENANCE : Laignes, Bourgogne, France

PÉRIODE : 1er siècle avant n.-è.

TYPE : Monnaie

MATIÈRE : Argent (?)



INTÉRÊT PATRIMONIAL : Les monnaies sont des indicateurs chronologiques qui permettent de dater un site archéologique et ses structures. Elles apportent également des informations sur les échanges commerciaux ainsi que la façon dont le pouvoir émetteur voulait être représenté (portrait d'empereur, symboles divers...).

CONTEXTE DU VOL / PILLAGE : Trois détectoristes sont partis à la recherche d'objets archéologiques à quelques kilomètres de l'*oppidum* de Vix et Vertillum (une ville antique). Ils trouvent près de 2000 monnaies gauloises puis les vendent pour 30 000 euros à un agent immobilier de Dijon.

REDÉCOUVERTE ET RETOUR : Eric Champault, archéologue, infiltre un groupe Facebook et constate la trouvaille illégale. 10 individus sont interpellés dans toute la France.

LOCALISATION ACTUELLE : Entre les mains de la justice française.

PLUS D'INFORMATIONS :

- Thèse d'Alexandre Dumont-Castells : [Le pillage du patrimoine archéologique terrestre en France métropolitaine](#)
- Article du Bien Public rédigé le 13 novembre 2015 par Marie Vindy : [Côte-d'Or - Justice. Laignes : un trésor qui peut leur coûter cher](#)
- Article du Journal du Centre rédigé le 22 mars 2015 par Gilles Dupont : [LAIGNES \(Côte-d'Or\). Un trésor, des pilleurs... Et des enquêteurs](#)

## FICHE 10

### **NOM : Le trésor de Tavers**

PROVENANCE : Tavers, Centre-Val de Loire, France

PÉRIODE : Âge du Bronze final - premier âge du Fer



TYPE : Parure et arme

MATÉRIAUX : Alliage cuivreux, fer et plomb

INTÉRÊT PATRIMONIAL : Ce dépôt permet de connaître l'artisanat de la joaillerie à l'époque protohistorique, notamment sur l'aspect et la technique. De plus, ce genre de dépôt de thésaurisation est courant pour la période, et cela permet d'en connaître plus sur l'étendue de cette pratique. Bien que celle-ci soit courante, l'association des différents types de mobiliers est rare.

CONTEXTE DU VOL / PILLAGE : C'est un pillage fait avec l'utilisation de détecteurs à métaux en 2012.

REDÉCOUVERTE ET RETOUR : Les pilleurs sont allés déclarer les objets au Service Régionale de l'Archéologie, de peur d'avoir des répercussions. Le dépôt a ensuite été acheté par le Musée d'Archéologie Nationale pour le prix de 50000 euros.

LOCALISATION ACTUELLE : Musée d'Archéologie Nationale, Saint-Germain-en-Laye, France

### PLUS D'INFORMATIONS :

- Article dans le Figaro rédigé le 6 mai 2019 : [Trésor gaulois de Tavers: après une «campagne injurieuse», l'État récupère le butin](#)
- Thèse d'Alexandre Dumont-Castells : [Le pillage du patrimoine archéologique terrestre en France métropolitaine](#)
- Emission de Radio Culture du 16 juin 2019 : [Trésors - Trésor : tout de Tavers](#)

FICHE 11

**NOM : "Rêve de san José", Francisco de Goya**

PROVENANCE : Villanueva de la Canada, Communauté autonome de Madrid, Espagne

PÉRIODE : 1771-1773

TYPE : Tableau

MATIÈRES : Bois, toile et peinture à l'huile

INTÉRÊT PATRIMONIAL : Cette œuvre a été peinte dans les prémices de la carrière de peintre de Francisco de Goya. Elle permet d'appréhender l'esthétique et les techniques qu'il utilisait avant de s'inscrire dans le mouvement du romantisme à partir de 1780.

CONTEXTE DU VOL / PILLAGE : En 2015, des cambrioleurs sont entrés dans une propriété privée, une maison en Espagne, et sont repartis avec deux œuvres de Francisco de Goya.

CONSÉQUENCES : Bien que cette œuvre était conservée dans une collection privée, sa localisation était sûre et d'éventuels chercheurs pouvaient demander à l'étudier. Aujourd'hui, elle risque d'être abîmée et d'être perdue à jamais.

LOCALISATION ACTUELLE : inconnue

PLUS D'INFORMATIONS :

- Article de BbyMagazine rédigé le 2 octobre 2015 : [En Espagne, deux oeuvres de Goya dérobées chez un particulier | Magazine Barnebys](#)
- Article du site 24 heures rédigé le 26 septembre 2015 : [Peinture – Deux œuvres de Goya volées près de Madrid | 24 heures](#)
- Article du Journal El País rédigé le 29 septembre 2015 : [Robados dos 'goyas' de una casa de Madrid | Cultura | EL PAÍS](#)

FICHE 12

**NOM : L'Apothéose des arts**

PROVENANCE : Castrojeriz, Espagne

PÉRIODE : XVIIème siècle

TYPE : Tapisserie

MATÉRIAUX : Laine et soie



INTÉRÊT PATRIMONIAL : Cette tapisserie flamande a été réalisée en 1654 à Bruges par Corneille Schutz, un disciple de Rubens.

CONTEXTE DU VOL / PILLAGE : Cette tapisserie, ainsi que cinq autres, a été volée en 1980 dans l'église de Santo Domingo, à Castrojeriz en Espagne, par le voleur d'art René Alphonse van den Berghe et sa bande de malfaiteurs.

TRAFIC : René Alphonse van den Berghe, connu sous le nom d'Erik le Belge, est un marchand d'art, restaurateur, peintre, écrivain et voleur international, ayant fait des vols dans les églises et chapelles espagnoles sa spécialité. Il était à la tête d'un gang qui se consacrait au vol d'œuvres d'art religieuses, à la demande de riches collectionneurs à la recherche d'une œuvre spécifique ou en vue d'une simple vente sur le marché noir international.

REDÉCOUVERTE ET RETOUR : Une enquête internationale, menée par Interpol, avait permis de résoudre l'affaire du vol de six tapisseries. Erik le Belge, arrêté en 1982 à Barcelone, avait conclu un accord avec les autorités espagnoles, sa dernière épouse étant alors son avocate : en échange de sa liberté, il s'était engagé à récupérer le plus grand nombre possible d'œuvres d'art volées, il en a rendu environ 1 500... Tous les fragments de la tapisserie ont ainsi été rendus à l'église San Domingo, sauf un. Ce dernier a été retrouvé par le policier Ángel Alcaraz, qui, ayant étudié les vols d'Erik le Belge, a pu remonter jusqu'à ce fragment grâce à l'ancien avocat du voleur d'art. Le morceau de tapisserie a été rendu à l'archidiocèse de Burgos, en février 2022.

LOCALISATION ACTUELLE : Archevêché de Burgos, Communauté autonome de Castille-et-Léon, Espagne.

PLUS D'INFORMATIONS :

- Article de El Día de Valladolid rédigé le 6 mars 2023 : [La 'Apotheosis de las artes' ya está completa | Noticias El Día de Valladolid](#)



- Article du Diaro del Burgos rédigé le 18 février 2022 [La 'Apoteosis de las artes' ya está completa | Noticias Diario de Burgos](#)

## FICHE 13

**NOM : Le dépôt celtique de Manching**

PROVENANCE : Manching, Bavière, Allemagne

PÉRIODE : 1er siècle avant n.-è.

TYPE : Monnaie principalement

MATÉRIAUX : Or et bronze



INTÉRÊT PATRIMONIAL : Le dépôt de Manching, découvert en 1999, est composé de 483 statères (monnaies en or gauloises) qui viennent de Bohême, ainsi que de trois anneaux et d'une grosse pépite d'or fondu. Cette découverte en Bavière atteste des échanges entre les différents peuples de la civilisation celtique.

CONTEXTE DU VOL / PILLAGE : Dans la nuit du 22 novembre 2022, des personnes se sont introduits dans le Kelten et Romermuseum de Manching et ont volé le "trésor" de Manching.

LOCALISATION ACTUELLE : inconnue

PLUS D'INFORMATIONS :

- Article de Sciences et Avenir rédigé le 29 novembre 2022 par Sara de Lacerda : [Le vol du trésor celte de Manching est une grande perte archéologique - Sciences et Avenir](#)
- Article de Connaissance des Arts rédigé le 23 novembre 2023 par Muse Heidseick : <https://www.connaissancedesarts.com/monuments-patrimoine/archeologie/vol-dun-tresor-de-monnaies-en-or-valant-plusieurs-milliers-deuros-dans-un-musee-en-allemande-11178223/>
- Article de Geo rédigé le 30 novembre 2022 : [Vol de pièces celtiques en or en Allemagne, un butin de millions d'euros - Geo.fr](#)

## FICHE 14

**NOM :** "Le port de La Rochelle", Paul Signac

**PROVENANCE :** Musée des Beaux-Arts de Nancy, Lorraine, France.

**PÉRIODE :** 1915

**TYPE :** Tableau

**MATÉRIAUX :** Bois, toile et peinture à l'huile



**INTÉRÊT PATRIMONIAL :** Paul Signac est un grand peintre français, précurseur de la technique du pointillisme et il fait partie des néo-impressionnistes.

**CONTEXTE DU VOL / PILLAGE :** Cette œuvre a été volée en mai 2018. Trois personnes sont entrées dans le musée, ont découpé minutieusement la toile au cutter, l'ont détachée du cadre et l'ont emmenée, simplement enroulée sous un imperméable.

**REDÉCOUVERTE ET RETOUR :** Le tableau est retrouvé en avril 2019 à Kiev à l'occasion d'une perquisition lors d'une affaire de meurtre. Une vérification par des experts français confirme qu'il s'agit bien de l'œuvre dérobée au musée de Nancy. Il s'ensuit une période de deux ans avant le retour du tableau (en février 2021), le temps de mener des analyses et d'enquêter sur le réseau à l'origine du vol et du trafic de cette œuvre.

**TRAFIC :** Les investigations identifient une bande de malfaiteurs composée de trois autres personnes qui avait commis plusieurs vols d'œuvres d'art, notamment lors de ventes aux enchères en région parisienne. Le cerveau présumé est un détenu incarcéré à Vienne, en Autriche, un amateur d'art qui a des connaissances approfondies et connaissait la très grande qualité de la collection nancéienne.

**CONSÉQUENCES :** Outre la restauration du tableau, le musée procédera au renforcement de son système de sécurité.

**LOCALISATION ACTUELLE :** Musée des Beaux-Arts de Nancy, Lorraine, France.

**POUR PLUS D'INFORMATIONS :**

- Article de France Bleu rédigé le 23 avril 2019 par Cédric Lieto : [Le tableau "Le port de la Rochelle" de Paul Signac retrouvé en Ukraine est bien celui qui avait été volé à Nancy](#)
- Page Wikipédia du Port de la Rochelle : [Le Port de La Rochelle — Wikipédia](#)
- Article du Parisien rédigé le 14 février 2021 par Doris Henry [«Le Port de La Rochelle» de Signac revient à Nancy : itinéraire d'un tableau volé - Le Parisien](#)

FICHE 15

**NOM : Okukor**

PROVENANCE : Ancien Royaume du Bénin, Nigéria

PÉRIODE : entre le 17e et le 19e siècle

TYPE : Statuaire

MATIÈRE : Bronze

INTÉRÊT PATRIMONIAL : Le coq, pour les Béninois, est un symbole fort dans leurs croyances, car il était offert en sacrifice à Olokun, déesse de la mer chez les Yorubas. Une douzaine d'exemplaires sont connus dans le monde. Leur intérêt vient de la technique employée, moulage à la cire perdue et décors tracés au peigne, ainsi que de leur symbolique religieuse liés à la mer et à la richesse.

CONTEXTE DU VOL / PILLAGE : C'est un exemple de pillage colonial. Il a été volé par un soldat britannique en 1897 puis offert à l'Université de Cambridge en 1905.

REDÉCOUVERTE ET RETOUR : Des étudiants anglais d'origine africaine ont vu cette statuette à l'Université de Cambridge et ont décidé de faire des démarches pour la rendre au Nigéria. En octobre 2021, la statuette retourne au Nigéria. C'est le premier objet restitué issu de la colonisation britannique.

LOCALISATION ACTUELLE : Nigeria

POUR PLUS D'INFORMATIONS :

- Reportage de France Inter du 29 octobre 2021 : [Okukor, le coq de bronze, retrouvera le Nigéria](#)
- Page Wikipédia en anglais : [Okukor - Wikipedia](#)
- Article de France Info rédigé le 29 octobre 2021: [L'université de Cambridge rend au Nigeria "l'Okukor", une statue en bronze volée en 1897 par un soldat britannique](#)



FICHE 16

**NOM : "Le Jardin du presbytère de Nuenen au printemps", Vincent Van Gogh**

PROVENANCE : Nuenen, Pays-Bas

PÉRIODE : 1884

TYPE : Tableau

MATÉRIAUX : Bois, toile et peinture à l'huile

INTÉRÊT PATRIMONIAL : Vincent van Gogh est un peintre néerlandais de la seconde moitié du 19e siècle. Son œuvre est connue internationalement et présente dans un grand nombre de musées. Il s'inscrit dans le mouvement post impressionniste (1880-1910) qui est précurseur du pointillisme, du synthétisme et du symbolisme.

CONTEXTE DU VOL / PILLAGE : Le tableau a été volé dans la nuit du 29 au 30 mars 2020 au musée Singer Laren (Pays-Bas) alors qu'il était exposé temporairement, car prêté par le musée de Groningue (Pays-Bas). Le musée était alors fermé à cause de la pandémie du COVID, ce qui a certainement facilité le vol.

REDÉCOUVERTE ET RETOUR : Le tableau n'a pas encore été retrouvé. Cependant, en juin 2020, un expert d'art, Arthur Brand, aurait reçu des photos de ce tableau.

LOCALISATION ACTUELLE : Inconnue.

PLUS D'INFORMATIONS :

- Page Wikipédia : [Le Jardin du presbytère de Nuenen au printemps — Wikipédia](#)
- Article du Parisien rédigé le 18 juin 2020 : [Des photos récentes d'un tableau volé de Van Gogh font surface aux Pays-Bas - Le Parisien](#)
- Site de l'UNESCO [https://www.unesco.org/fr/articles/vol-du-tableau-le-jardin-du-presbytere-de-nuenen-au-printemps-de-vincent-van-gogh?TSPD\\_101\\_R0=080713870fab2000213e764707400144c45bbe37b884fc081b07799f6f5d74160c67d89b64b68a008a375e6d7143000b94269ad3b29bc493207aaeca44bc73a7c1f28ca3fcff4fa7f02e23e4ff13028b991c82f7270f7c46f7447e005e225d8](https://www.unesco.org/fr/articles/vol-du-tableau-le-jardin-du-presbytere-de-nuenen-au-printemps-de-vincent-van-gogh?TSPD_101_R0=080713870fab2000213e764707400144c45bbe37b884fc081b07799f6f5d74160c67d89b64b68a008a375e6d7143000b94269ad3b29bc493207aaeca44bc73a7c1f28ca3fcff4fa7f02e23e4ff13028b991c82f7270f7c46f7447e005e225d8)



FICHE 17

**NOM :** "Ludovic Lepic et ses filles", Edgar Degas

**PROVENANCE :** Zurich, Suisse

**PÉRIODE :** 1870

**TYPE :** Tableau

**MATÉRIAUX :** Bois, toile et peinture à l'huile



**INTÉRÊT PATRIMONIAL :** Edgar Degas est un artiste français pluridisciplinaire : peintre, sculpteur, photographe, naturaliste etc... Il fait partie du mouvement des impressionnistes et il est considéré comme un des peintres les plus représentatifs de ce mouvement artistique.

**CONTEXTE DU VOL / PILLAGE :** Lors d'un vol dans la collection privée de E.G. Bührle à Zurich en 2008, quatre tableaux ont été subtilisés, dont celui-ci.

**REDÉCOUVERTE ET RETOUR :** En 2012, l'œuvre a été retrouvée en Serbie, tout comme une des autres œuvres volées. Elle a été rendue à son propriétaire par la suite. L'œuvre est abîmée mais il est possible de la restaurer.

**LOCALISATION ACTUELLE :** Zurich, Suisse

**PLUS D'INFORMATIONS :**

- Article de RTS Info du 27 avril 2012 : [Le quatrième tableau volé à Zurich en 2008 a été retrouvé - rts.ch - Suisse](#)
- Article de Connaissance des Arts rédigé le 13 février 2008 par Elodie de Boysson [Spectaculaire vol de tableaux au Musée Bührle de Zurich](#)
- Article de l'Alsace rédigé le 27 avril 2012 : [Enquête. Zürich : le dernier des quatre tableaux volés de la Collection Bührle est retrouvé](#)

## FICHE 18

**NOM :** "La jeune fille au serpent", Auguste Rodin

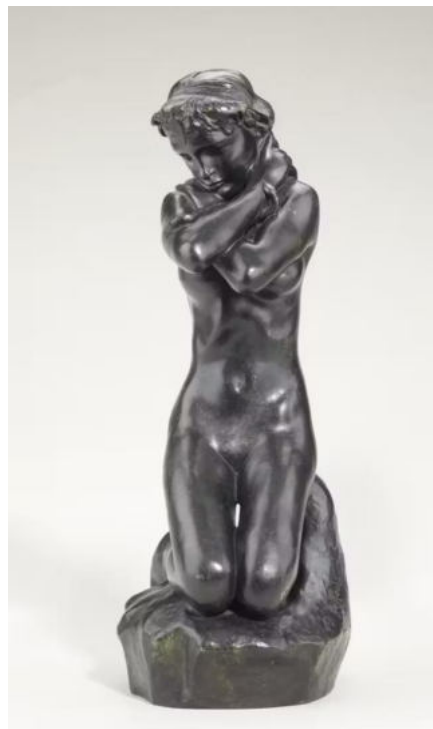
**PROVENANCE :** Beverly Hills, Los Angeles, Etats-Unis

**PÉRIODE :** 1880-1900

**TYPE :** Statuaire

**MATIÈRE :** Plâtre

**INTÉRÊT PATRIMONIAL :** Rodin est un artiste pluridisciplinaire qui a produit un très grand nombre de photographies, de peintures, de gravures mais surtout des sculptures. Ces dernières ont fait sa renommée. Il est l'un des représentants de l'art moderne et du symbolisme, deux mouvements artistiques majeures du XIXe et du XXe siècle.



**CONTEXTE VOL / PILLAGE :** En 1991, un vol a été commis dans une propriété privée à Beverly Hills pendant que les propriétaires étaient en vacances. Plusieurs œuvres de Rodin ont été dérobées.

**REDÉCOUVERTE ET RETOUR :** C'est la police qui s'est rendu compte que l'un des malfaiteurs était un employé de la villa et qu'il était déjà poursuivi en Suisse. Il a été arrêté à Miami mais les objets n'ont pas été retrouvés. En 2011, "La Jeune Fille au Serpent" réapparaît lors d'une mise en vente. Un combat juridique se déroule alors entre les victimes du vol et le vendeur. Le vendeur renonce à la propriété du bien et la statue retourne à ses propriétaires initiaux.

**LOCALISATION ACTUELLE :** Beverly Hills, Los Angeles, Etats-Unis

**POUR PLUS D'INFORMATIONS :**

- Article de BbysMagazine rédigé le 10 juillet 2015 : [Une sculpture de Rodin volée il y a 24 ans refait surface | Magazine Barnebys](#)

## FICHE 19

### **NOM : Les objets archéologiques du musée d'Olympie**

PROVENANCE : Olympie, Grèce

PÉRIODE : époque géométrique à époque classique

TYPE : Objets liés aux jeux olympiques antiques

MATIÈRES : Or, bronze et terre cuite

INTÉRÊT PATRIMONIAL : Ces objets sont liés à l'histoire des Jeux Olympiques et permettent de comprendre les usages et coutumes qui étaient pratiqués par le peuple lors de cet événement.

CONTEXTE VOL / PILLAGE : 80 objets ont été volés dans le musée des Jeux Olympiques à Olympie en février 2012. En cause ? Le manque de sécurité dans le musée dû à une baisse d'effectif causée par une diminution des budgets. Deux individus armés sont entrés dans le musée entre 5h et 6h du matin. Ils ont profité du changement d'équipe de surveillance à cette heure-là, ainsi que la désactivation de l'alarme pour agir.

REDÉCOUVERTE ET RETOUR : Tous les objets ont été retrouvés et rendus au musée des Jeux Olympiques d'Olympie en juin 2012. Ils n'étaient pas très loin d'Olympie : dans un petit village à proximité. Les voleurs ont été démasqués grâce à un policier en civil qui a fait semblant d'acheter un des objets de la collection.

LOCALISATION ACTUELLE : Musée des Jeux Olympiques à Olympie.

### POUR PLUS D'INFORMATIONS :

- Article de France Culture, rédigé le 6 décembre 2016 : [La Grèce retrouve les objets volés à Olympie en février](#)
- Article de La Dépêche rédigé le 17 février 2012 : [Grèce: une soixantaine d'objets volés dans un musée d'Olympie - ladepeche.fr](#)
- Article du Point rédigé le 17 février 2012 : [Grèce: des pièces antiques dérobées au musée des jeux Olympiques, à Olympie - Le Point](#)



FICHE\_20

**NOM :** "Le retable de Gand" ou  
"L'Agneau mystique", Jan Van Eyck

**PROVENANCE :** Cathédrale de Gand,  
Flandre, Belgique

**PÉRIODE :** 1432

**TYPE :** Retable



**MATIÈRES :** Bois et peinture à l'huile

**INTÉRÊT PATRIMONIAL :** Les Van Eyck sont des artistes flamands, emblématiques du mouvement des Primitifs flamands.

**CONTEXTE VOL/PILLAGE :** En 1942, Adolf Hitler, féru d'art flamand, veut saisir le retable pour l'exposer dans son château à Neuschwanstein (Bavière, Allemagne). Mais il est finalement entreposé dans la mine d'Altaussee en Autriche avec un grand nombre d'œuvres pillées par les nazis.

**REDÉCOUVERTE ET RETOUR :** Les Monuments Men retrouvent le retable ainsi que les autres œuvres pillées dans la mine de sel et il est rendu à la Belgique. Il est par la suite restauré pour être exposé dans la cathédrale Gand.

**LOCALISATION ACTUELLE :** Cathédrale de Gand, Flandre, Belgique

**PLUS D'INFORMATIONS :**

- Article de Club-Innovation-Culture rédigé le 29 mars 2021: [Le Retable de Gand retourne dans son église d'origine et offre une nouvelle visite en réalité augmentée](#)
- Article de Beaux-Arts rédigé le 7 mars 2014 par Magali Lesauvage : [L'incroyable destin du retable de Gand | Beaux Arts](#)
- Page Wikipédia du Retable : [L'Agneau mystique — Wikipédia](#)

FICHE 21

**NOM : La Madone de Bruges, Michel Ange**

PROVENANCE : Bruges, Flandres, Belgique

PÉRIODE : 1501-1504

TYPE : Statuaire

MATIÈRE : Marbre

INTÉRÊT PATRIMONIAL : Michel Ange est un artiste de la Renaissance pluridisciplinaire mondialement reconnu. Il fut également un modèle pour ses confrères qui reprirent ses techniques et son style, ce qui fut à l'origine du maniérisme.



CONTEXTE VOL/PILLAGE : Cette œuvre a été volée deux fois. Une première fois en 1794 par les révolutionnaires français et la deuxième fois en 1944 par les nazis, où elle fût emmenée dans la mine de sel d'Altaussee en Autriche, cachée dans un camion de la Croix-Rouge.

REDÉCOUVERTE ET RETOUR : En 1815, suite à la défaite de Napoléon, la statue retourne à Bruges. En 1945, ce sont les Monuments Men qui retrouvent la statue dans la mine de sel d'Altaussee. Elle retourne à Notre-Dame de Bruges par la suite, elle sera même protégée par une vitre pare-balles pendant quelques années.

LOCALISATION ACTUELLE : Notre Dame de Bruges, Flanders, Belgium

PLUS D'INFORMATIONS :

- Page Wikipédia : [https://fr.wikipedia.org/wiki/Madone\\_de\\_Bruges](https://fr.wikipedia.org/wiki/Madone_de_Bruges)

FICHE 22

**NOM : Los Azulejos**

PROVENANCE : Portugal

PÉRIODE : XVe au XVIIIe siècle

TYPE : Décor mural

MATIÈRE : Céramique (faïence)



INTÉRÊT PATRIMONIAL : Les azulejos sont des carreaux de faïence qui décorent les façades des bâtiments au Portugal, en Espagne ou en Amérique du Sud. Ils sont de formes et de tailles diverses, très colorés, bien que souvent bleus, avec des décors figuratifs ou géométriques. Selon les siècles, leurs formes et décors esthétique évoluent et témoignent d'une tradition esthétique particulière.

CONTEXTE VOL / PILLAGE : Les habitants détachent ces carreaux de faïence des murs afin de les vendre aux touristes qui, pour la plupart, ne savent pas qu'il s'agit de pillage.

POUR PLUS D'INFORMATIONS :

- Article du Vif Weekend rédigé le 8 août 2017 : [Pillage d'azulejos au Portugal](#)
- Reportage de France Info diffusé le 23 octobre 2016 : [https://www.francetvinfo.fr/monde/europe/portugal-les-azulejos-objets-de-vols-et-de-trafics\\_1886477.html](https://www.francetvinfo.fr/monde/europe/portugal-les-azulejos-objets-de-vols-et-de-trafics_1886477.html)
- Article de Geo rédigé le 26 avril 2021 : [Portugal : au sein de la "brigade spéciale azulejos", ces petits carrés de faïence très convoités - Geo.fr](#)

## FICHE 23

### **NOM : Les Kouroi de Klenia**

PROVENANCE : Klenia, Péloponnèse, Grèce

PÉRIODE : 530-520 avant notre ère

TYPE : Statuaire

MATIÈRE : Marbre de Paros



**INTÉRÊT PATRIMONIAL :** Les Kouroi sont des statues de la période grecque archaïque. Selon les régions, elles peuvent être présentes dans les temples ou les nécropoles. Leur figuration humaine se prête parfaitement à ces fonctions : ce sont des sculptures en ronde bosse qui se tiennent debout avec les bras le long du corps et une jambe en avant. Leur style réaliste permet de mieux appréhender la représentation humaine à cette période.

**CONTEXTE VOL / PILLAGE :** Ces deux kouroi ont été déterrés au printemps 2010 sur le territoire du village moderne de Klenia, à proximité de Corinthe, par des trafiquants d'antiquités qui prévoyaient de les vendre 10 millions d'euros chacun.

**REDÉCOUVERTE ET RETOUR :** Une action coordonnée entre la police grecque et les ministères de la protection civile, de la culture et du tourisme amène à la saisie de fragments de ces statues auprès des contrebandiers, dans le village de Klenia en mai 2010. Les fragments manquants sont découverts par la suite sur le site de la nécropole pillée, ce qui permet de remonter et restaurer les kouroi au Musée archéologique Nationale d'Athènes.

**CONSÉQUENCES :** Les informations recueillies lors de la saisie permettent de localiser le site pillé où des fouilles sont menées dès le 21 mai 2010. Il s'agit d'une nécropole où les fragments manquants des Kouroi sont retrouvés, à proximité de la sépulture de deux défunts dont l'âge, 35 ans, a pu être déterminé par l'étude de la dentition.

**LOCALISATION ACTUELLE :** Musée archéologique de la Corinthe antique, Grèce. Leur exposition a vocation à prévenir le trafic illicite des antiquités et mettre en lumière leur importance comme chef d'œuvre du patrimoine.

**POUR PLUS D'INFORMATIONS :**

- Site du musée Archéologique de Corinthe Antique : [The famous Kouroi of Klenia – Archaeological Museum of Ancient Corinth](#)

- Bulletin de correspondance Hellenistique de l'Ecole française d'Athènes :  
<https://chronique.efa.gr/?kroute=report&id=1424>