

PITCHER
Preventing Illicit Trafficking of Cultural Heritage:
Educational Resources



Ressources éducatives libres

Itinéraire d'une stèle

Sujet : Vol d'antiquités et d'œuvres d'art,
Vente des objets volés,
Identification des réseaux et
acteurs, Lutte contre le trafic
illicite, Retour des objets volés,
Pourquoi c'est interdit et quels en
sont les conséquences

Âge : 11-14, 14-18 ans

Auteurs

Irène Antonopoulou, Delphine Arnaud, Roberto Cavalcante, Catherine Cichowski, Marie Husson, Armelle Philip, Anna Racape, Céline Redon, Irène Sanchez, Eléana Tsocas

Version

Version française, août 2023

Images

© Pexels, PITCHER project, © Bibracte, Antoine Maillier

Copyright

Ce matériel peut être utilisé conformément à :
Creative Commons Non-Commercial Share Alike





Disclaimer

Le projet PITCHER a été financé avec le soutien de l'Union européenne et de l'Agence nationale française pour le programme Erasmus+ (accord de subvention 2021-1-FR01-KA220-SCH-000032674). Cette publication n'engage que ses auteurs, et l'Union européenne ainsi que l'Agence nationale française pour le programme Erasmus+ ne peuvent être tenues pour responsables de l'usage qui pourrait être fait des informations contenues dans ce document.



Table des matières

Préface.....	4	
L'offre éducative de PITCHER	5	
Résumé : Itinéraire d'une stèle.....	7	
Instructions pour les enseignants.....	7	
Comment utiliser cette ressource pédagogique	 11-14  14-18	8
Suggestions pour des activités ultérieures	9	
Le saviez-vous ?	9	
Proposition d'activités complémentaires	9	
Annexe 1 : Les stèles funéraires sous l'Antiquité grecque	10	
Annex 2 : La stèle funéraire de mon père	11	
Annex 3 : Récit d'un archéologue, dans le cimetière du Céramique à Athènes.....	12	
Annexe 4 : Biographie de Christos Tsirogiannis.....	13	
Annexe 5 : Dossier d'enquête de Christos Tsirogiannis.....	14	
Annexe 6 : La longue quête de la stèle funéraire	22	
Annexe 7 : Memory	24	
Annexe 8 : Carte mentale à réaliser à l'issue du Memory sur le pillage et le trafic de biens patrimoniaux	30	

Préface

Le projet PITCHER (Programme Erasmus+, 2021-2024) vise à concevoir et à tester un ensemble de ressources éducatives libres axées sur l'amélioration de la capacité des enseignants et des médiateurs à préparer de nouvelles expériences d'apprentissage pour soutenir la lutte contre le pillage et le trafic illicite de biens culturels.

Le projet vise à proposer un nouveau modèle de sensibilisation des jeunes au problème de la lutte contre le pillage et le trafic illicite de biens culturels, en se concentrant dans un premier temps sur les enseignants, afin de susciter leur intérêt et d'améliorer leur développement professionnel dans ce domaine.

PITCHER s'appuie sur les recommandations finales du projet européen NETCHER (H2020 - 2019-2021) coordonné par le CNRS, qui a mis en place un réseau trans-sectoriel fort ainsi que des recommandations au sujet de la lutte contre le pillage et le trafic de biens culturels. L'une des composantes de ces recommandations est la nécessité de sensibiliser et d'orienter les communautés éducatives.

L'idée du projet émane de l'ENSP (Centre de Recherche de l'École Nationale de Police), et de l'association Michael Culture

- membres du consortium NETCHER - et réunit BIBRACTE acteur majeur de l'archéologie, MUSEOMIX référence en matière de médiation pour les musées, et des écoles de France, de Grèce, d'Italie et d'Espagne, afin de coconcevoir et de mettre en œuvre le projet PITCHER.

Nous espérons que cette ressource apportera une nouvelle dimension à votre travail et que vous l'utiliserez pour développer ces activités avec vos élèves. Les thèmes sélectionnés ont été choisis en collaboration avec des enseignants et des médiateurs de France, de Grèce, d'Italie et d'Espagne, par le biais de groupes de discussion et d'enquêtes. Chaque ressource est accompagnée de points d'apprentissage clés ainsi que de plusieurs faits intéressants ou d'éléments d'information, qui sont destinés à être utilisés pour provoquer une discussion plus approfondie.

Dans la mesure du possible, nous avons inclus une courte activité interactive à réaliser avec les élèves ou une série de questions à poser, afin d'introduire les thèmes de chaque module d'apprentissage. Si vous souhaitez approfondir certains sujets ou thèmes, chaque ressource comporte un lien vers d'autres ressources connexes. Lorsqu'elle est disponible, une liste générale de ressources supplémentaires liées aux sujets est fournie.

Les ressources et les textes qui les accompagnent sont conçus comme des supports pédagogiques autonomes. À cet égard, la ressource est destinée à fournir un cadre général à partir duquel vous pouvez choisir les questions les plus pertinentes pour vos activités. Le module peut être utilisé dans n'importe quel pays, dans n'importe quel contexte, car il traite de questions transfrontalières et universelles.

Pour plus d'informations sur le projet PITCHER, nous vous invitons à consulter le site :




<https://www.pitcher-project.eu>



Photo: Pexels, Oleksandr Pidvalnyi




L'offre éducative de PITCHER

Les ressources éducatives libres PITCHER comprennent les modules d'apprentissage suivants, classés en fonction des sujets et de l'âge des élèves :

	 7-11	 11-14	 14-18
Tous les sujets		Études de cas	Études de cas
		Les Aventuriers de l'Art Perdu	
Vol d'antiquités et d'œuvres d'art	Le vol mystérieux	Le vol mystérieux	Trésors coupables
	Vade-mecum Projet pédagogique	Vade-mecum Projet pédagogique	Vade-mecum Projet pédagogique
	Trafic 'Art	Trafic 'Art	Trafic 'Art
		Protégez les sites !	Protégez les sites !
		Entretiens croisés	Entretiens croisés
		Itinéraire d'une stèle	Itinéraire d'une stèle
Vente des objets volés	Trafic 'Art	Trafic 'Art	Trafic 'Art
		Itinéraire d'une stèle	Itinéraire d'une stèle
			Trésors coupables
Identification des réseaux et acteurs	Trafic 'Art	Trafic 'Art	Trafic 'Art
		Entretiens croisés	Entretiens croisés
		Itinéraire d'une stèle	Itinéraire d'une stèle
			Trésors coupables
Lutte contre le trafic illicite	Trafic 'Art	Trafic 'Art	Trafic 'Art

		Protégez les sites !	Protégez les sites !
		Entretiens croisés	Entretiens croisés
		Itinéraire d'une stèle	Itinéraire d'une stèle
Recherche de provenance et traçabilité		Entretiens croisés	Entretiens croisés
Retour des objets volés	Trafic 'Art	Trafic 'Art	Trafic 'Art
		Itinéraire d'une stèle	Itinéraire d'une stèle
Préservation de la mémoire des œuvres disparues	Vade-mecum Projet pédagogique	Vade-mecum Projet pédagogique	Vade-mecum Projet pédagogique
Pourquoi c'est interdit et quels en sont les conséquences	Vade-mecum Projet pédagogique	Vade-mecum Projet pédagogique	Vade-mecum Projet pédagogique
		Entretiens croisés	Entretiens croisés
		Protégez les sites !	Protégez les sites !
		Itinéraire d'une stèle	Itinéraire d'une stèle

Résumé : Itinéraire d'une stèle

Sujet :	Vol d'antiquités et d'œuvres d'art, Vente des objets volés, Identification des réseaux et acteurs, Lutte contre le trafic illicite, Retour des objets volés, Pourquoi c'est interdit et quels en sont les conséquences
Âge :	 11-14  14-18
Programmes scolaires :	Thème 2 du programme d'Histoire de 6e: permet aux élèves de comprendre l'importance des sources archéologiques dans la construction de l'Histoire et d'approfondir le chapitre sur la citoyenneté athénienne. Enseignement moral et civique: Respecter autrui, la construction d'une morale civique Arts plastiques: Sensibiliser les élèves au patrimoine de proximité
Durée :	 50 minutes environ pour chacune des trois premières activités. Prévoir plus de temps pour la dernière activité (réalisation artistique)
Matériel et outils :	Tableau blanc
Compétences :	En Arts Plastiques: Mettre en œuvre un projet artistique En Histoire et EMC: Se repérer dans le temps et dans l'espace / Analyser et Comprendre un document/ Coopérer et mutualiser.
Objectifs :	Sensibiliser les élèves au trafic d'œuvres patrimoniales en leur faisant découvrir les acteurs et les modalités de ce trafic et en leur permettant de comprendre les problèmes que ce trafic soulève.

Instructions pour les enseignants

Nous vous proposons ici une étude de cas en 4 étapes, fondée sur un corpus documentaire établi et riche:

- 1ère étape: découverte d'un objet de l'antiquité grecque, de son utilisation et de sa valeur. Travail sur la notion de patrimoine.
- 2ème étape: comment cet objet s'est-il retrouvé dans une salle des ventes londonienne au XXIème siècle? Les élèves enquêtent à partir d'un dossier réalisé à partir du travail de l'archéologue et universitaire grec Christos Tsirogiannis (cf. sa biographie en Annexe).
- 3ème étape: Cet objet est-il un cas isolé ? Memory pour découvrir l'importance de ce trafic qui touche des objets de toutes natures, de toutes les régions du monde et de toutes les périodes.
- 4ème étape: Comment sensibiliser la population à ce trafic? Réalisation par les élèves d'un support de sensibilisation.
-

Chacune de ces étapes peut être réalisée indépendamment des autres si le professeur ne souhaite en faire qu'une. L'ensemble du travail peut être réalisé soit pendant le cours d'un professeur ou d'une partie de l'équipe pédagogique de la classe intéressée par ce projet, soit en banalisant une demi-journée (comme par exemple le 14 novembre, journée internationale de la lutte contre le pillage et le trafic de biens patrimoniaux).

Comment utiliser cette ressource pédagogique



11-14



14-18

Première étape : Découverte de la stèle (1 séance de 50 minutes)

Le dossier se compose de trois feuilles :

- 1 fiche pédagogique présentant les stèles funéraires sous l'Antiquité grecque (annexe 1)
- 1 récit imaginaire d'un enfant grec ayant perdu son père au IV^{ème} siècle avant JC (annexe 2)
- 1 récit imaginaire d'un archéologue confronté à l'absence de cette stèle sur son champ de fouille (annexe 3)

L'idée est d'utiliser ces trois documents, à la convenance du professeur, pour faire comprendre aux élèves la valeur historique et culturelle de la stèle funéraire et définir avec eux la notion de patrimoine. Il s'agit de susciter une émotion, un attachement "sentimental" à cet objet en racontant la fonction et l'usage de la stèle funéraire dans le monde grec antique. L'élève décrit l'objet en s'appuyant sur la fiche (points communs / différences). Pendant cette première séance, on ne parle absolument pas de pillage ou de trafic illicite de biens culturels. L'élève comprend cependant que l'absence de cet objet sur le champ de fouille est problématique pour l'archéologue.

Deuxième étape : Enquête (1 séance de 50 minutes)

Les élèves découvrent, en début de séance, qu'au début du XXI^{ème} siècle, cet objet se retrouve dans une salle des ventes à Londres. Un archéologue a des soupçons : la stèle n'a pas le droit d'être vendue aux enchères car elle a sans doute fait l'objet d'un pillage et d'un trafic. Les élèves doivent mener l'enquête et retracer le trajet de la stèle funéraire, du lieu probable où elle a été pillée à la salle de vente.

Pour cela, ils disposent du dossier d'enquête de Christos Tsirogiannis ainsi que d'une fiche à compléter (les deux se trouvent dans Annexe 5 et 6). Ils doivent, seuls ou en petits groupes, lire le dossier pour compléter la fiche et l'histoire de cette stèle au fur et à mesure. Attention, pour les élèves les plus jeunes, il est bon d'expliquer au préalable ce qu'est une maison de vente aux enchères.



Troisième étape : Découverte du fait que cette stèle n'est pas un cas isolé (1 séance de 50 minutes)

Les élèves jouent à un memory (cf. Annexe 7) qui leur permet de découvrir que cette étude de cas s'inscrit dans un phénomène mondialisé tout en ayant ses caractéristiques propres.

Ils prennent conscience:

- de l'ampleur du trafic de biens culturels
- de la diversité des objets : provenance, période, civilisation, taille
- de la géographie mondiale du pillage et du trafic
- de la diversité des circonstances du pillage (guerre, vol, crise économique, détectoriste du dimanche, ...)



Les élèves jouent au memory pendant la moitié de la séance. On leur donne comme consigne de bien lire les textes qui accompagnent les images et d'être attentifs aux informations qui s'y trouvent.

Une fois le temps de jeu écoulé, on construit avec eux une carte mentale pour essayer de cibler au mieux ce trafic en répondant aux questions suivantes : Quoi ? Quand ? Où ? Pourquoi ? Par qui ? Comment ? Le professeur rajoute ensuite une case sur la façon dont

on peut lutter contre ce trafic, en apportant des informations qui ne se trouvent pas sur les cartes du memory. Vous trouverez une proposition de carte mentale dans l'Annexe 8.

Quatrième étape : Campagne de sensibilisation au pillage et au trafic d'objets patrimoniaux (le temps consacré à cette étape dépendra en grande partie du choix des professeurs)

Les élèves réalisent une affiche pour sensibiliser leurs camarades à cette question. Soit un photomontage avec un objet de leur choix, placé dans un environnement familier, sur le modèle de la campagne de l'UNESCO, « The Real Price of Art », soit un travail plus libre mais guidé par le professeur d'arts plastiques.



Suggestions pour des activités ultérieures

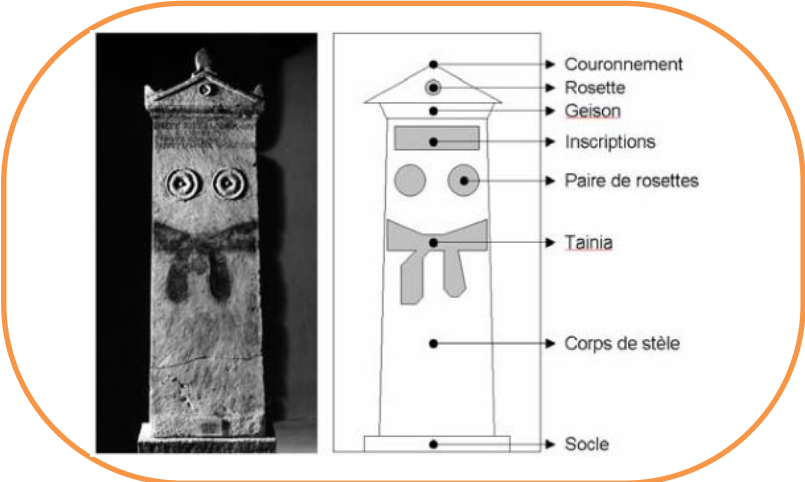
Le saviez-vous ?

Vous trouverez sur ce site des informations sur la campagne de l'UNESCO, « The real price of Art » : <https://www.unesco.org/en/articles/real-price-art-international-unesco-campaign-reveals-hidden-face-art-trafficking#:~:text=The%20Real%20Price%20of%20Art%20campaign%2C%20created%20with%20the%20communication,integrated%20into%20a%20buyer's%20home>

Proposition d'activités complémentaires

Vous pouvez faire réaliser à vos élèves un dossier du même type sur un objet du patrimoine local ayant été victime de pillage et de trafic.

Annexe 1 : Les stèles funéraires sous l'Antiquité grecque



Étymologie :
 Latin (dictionnaire Gaffiot) : sto, stas, stare : se tenir debout
 Stela, stelae : stèle, entre autres funéraire
 Grec (dictionnaire Bailly) : ἵστημι
 στήλη : bloc ou dalle dressée; stèle funéraire
 On admettra qu'une stèle est une plaque rectangulaire dressée.

On trouve des pierres/ plaques dressées sur tous les continents et à toutes les époques.
 Elles ne portent pas toutes des inscriptions, certaines ne portent que des dessins ou des symboles. D'autres portent des bas-reliefs.



Leurs fonctions :

- marquer des limites territoriales
- commémorer un événement, un dieu, une personne, de son vivant (victoire aux JO) ou après sa mort
- publier un acte officiel : un décret, un traité, une loi
- publier un acte privé d'ordre économique : un bail, une dot, un paiement, un affranchissement d'esclaves



La stèle est encore employée de nos jours pour commémorer, de façon officielle ou privée :
 Les mémoriaux
 Les stèles tombales



Annex 2 : La stèle funéraire de mon père

Je m'appelle Nikas et je suis fils de citoyen athénien. J'ai bientôt douze ans. Nous sommes au tout début du mois d'Hekatombeion. Il fait chaud ce matin et le soleil est déjà haut dans le ciel mais il n'arrive pas à réchauffer mon âme. Mon père Hestiaios est mort il y a deux jours à la guerre, lors de la bataille de Chéronée contre les troupes de Philippe II de Macédoine. Nous avons appris la nouvelle hier par un messager. Le corps nous sera rendu demain. Toute la famille est en deuil. Ma mère et mes sœurs sont tristes et perdues. Les esclaves de la famille pleurent avec nous et les voisins sont venus pour nous soutenir dans cette épreuve. Dans quelques jours, nous nous rendrons tous ensemble en procession au cimetière du Céramique à Athènes pour enterrer mon père.

Ce matin, nous allons, avec mon oncle, rencontrer l'artisan qui aura pour mission de tailler la stèle qui sera placée au-dessus de sa tombe. Elle sera en marbre et elle sera belle. Comme les autres stèles du cimetière, nous choisissons de faire graver le nom de mon père, surmontée de deux rosettes. Puis, au-dessus, la partie sommitale sera décorée avec un motif d'anthémion.

Cette belle fleur, sculptée en bas-relief, est composée de deux tiges cannelées qui émergent d'un calice à trois feuilles d'acanthé. Les deux tiges se terminent en deux volutes. Elles sont surmontées de grandes palmettes et d'un omphalos gravé en haut, au centre. Cette stèle nous coûte cher mais nous voulons que notre père et notre famille soient ainsi honorés. Visible de loin, elle nous fera honneur et montrera pour toujours la puissance de notre famille. Elle sera également un peu différente des autres stèles à anthémion qui ont parfois des feuilles d'acanthé plus grandes. Ces centaines de stèles alignées parlent de nous aux étrangers qui entrent dans Athènes par la Porte sacrée. Elles témoignent de la richesse de notre cité. L'artisan nous dit que toutes ces stèles richement décorées choquent certains citoyens qui vont sans doute proposer de les interdire. Je ne comprends pas ce point de vue. Comment allons-nous rendre dignement hommage à nos morts ? Quelles stèles érigeront les Athéniens pour nos morts ?

Par la suite, dans les années à venir, ma mère, mes sœurs et mes tantes se rendront sur la tombe de mon père pour l'honorer. Elles transporteront dans de larges paniers des offrandes, des couronnes de myrte, des grenades, du céleri et des vases à parfum. Elles laveront la stèle et la décoreront de rubans rouges. Elles verseront sur le sol du vin, du lait, du miel et de l'huile pour nourrir l'âme de mon père. Puis la cité rendra elle aussi hommage à mon père comme à tous les citoyens morts au combat.

Annex 3 : Récit d'un archéologue, dans le cimetière du Céramique à Athènes

Il est midi, en ce début du mois d'août 2023. Les ouvriers et les étudiants recrutés cette année sont sur le chantier de fouilles depuis 6 heures ce matin. La chaleur est telle que je décide de faire stopper le travail.

Tout le monde se retrouve à l'ombre des pins, près de l'entrée du musée, pour vider des bouteilles d'eau fraîche. Au loin, la silhouette de l'Acropole se dessine. Les touristes se pressent à l'entrée des Propylées et pourront dans quelques secondes admirer la vue sur le Parthénon. J'espère qu'ils passeront plus tard visiter ce havre de verdure qu'est le cimetière antique du Céramique. Le cours d'eau Eridanos traverse la site et sur ses berges se promènent des tortues. Les stèles et les monuments funéraires de différentes périodes hérissent le paysage autour de nous.

Mon esprit revient au site...Je travaille avec l'Institut Archéologique Allemand d'Athènes ; notre mission cette année est d'étudier les stèles funéraires de citoyens athéniens morts à la guerre au IVe siècle avant notre ère. Le dossier est passionnant et les questions se bousculent : comment les Athéniens honoraient-ils leurs morts ? Quel matériau était choisi pour réaliser les stèles ? Les stèles étaient-elles décorées ? Quels sentiments exprimaient-ils ? Étaient-ils tristes comme nous le serions de nos jours ?

Pour l'instant, nous avons retrouvé deux stèles de cette période en fouillant une zone du cimetière antique qui avait été un peu laissée de côté depuis le début des campagnes de fouilles en 1870. Nous les avons sorties ce matin de terre et depuis quelque chose m'intrigue. L'une d'elle porte le nom de Nikas fils de (...) puis le texte s'interrompt brutalement, par une brisure de la partie supérieure de la stèle. Je ne lis ni nom du père ni le nom du dème de cet homme. Quel dommage. L'autre stèle porte le nom du père et du dème mais il manque le nom de la personne décédée. Peut-être est-ce le fils de ce mystérieux Nikas ? J'ai surtout l'impression, de par mon expérience de fouille et de chercheur, qu'il nous manque une stèle : celle du père de Nikas. Où est-elle ?

Nous allons étudier ces deux stèles et essayer de reconstituer l'histoire de la famille de Nikas mais cela va être difficile s'il nous manque une des stèles. D'ailleurs, je ne puis même pas savoir si ces stèles sont en rapport avec des citoyens morts au combat ! Le travail de chercheur est souvent frustrant : nous devons travailler sur des séries d'objets pour mener notre enquête. La stèle manquante n'a peut-être jamais existé ? Peut-être a-t-elle été érigée ailleurs ? Peut-être a-t-elle été pillée ? Je n'en sais rien.

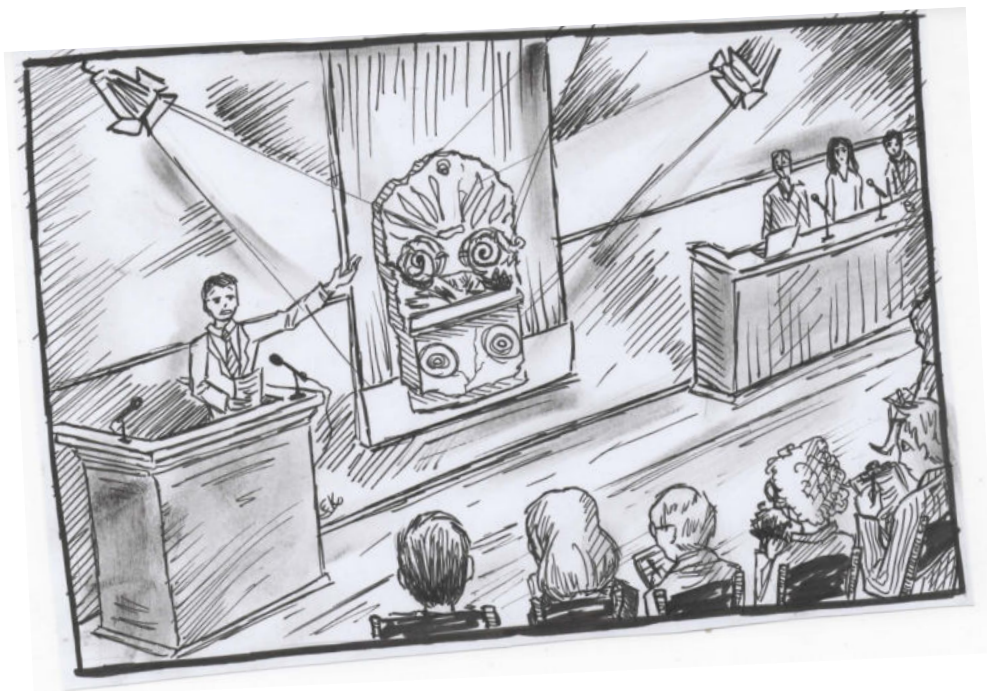
Le chant insistant des cigales me sort de mes pensées. J'annonce à mon équipe que nous allons cesser le travail sur le terrain pour aujourd'hui et nous replier dans les réserves du musée, au frais. Peut-être la stèle manquante s'y trouve-t-elle ? Je l'espère !

Annexe 4 : Biographie de Christos Tsirogiannis

Christos Tsirogiannis est un archéologue médico-légal. Il est responsable du Groupe de travail sur le trafic illicite d'antiquités de la Chaire UNESCO sur les menaces pesant sur le patrimoine culturel et les activités liées au patrimoine culturel à l'Université Ionienne, en Grèce. Il a été professeur associé et chercheur (2019-2022) à l'Institut d'études avancées d'Aarhus, à l'Université d'Aarhus, au Danemark, où il a étudié les réseaux internationaux de trafic d'antiquités. Le Dr. Tsirogiannis a étudié l'archéologie et l'histoire de l'art à l'Université d'Athènes. Il a travaillé pour les ministères grecs de la Culture et de la Justice de 1994 à 2008, effectuant des fouilles dans toute la Grèce et répertoriant les antiquités détenues par des particuliers. Il a coopéré volontairement avec l'unité d'art de la police grecque (août 2004 - décembre 2008). Il a fait partie de l'équipe de la Task Force grecque qui a rapatrié des antiquités pillées, contre-bandées et volées du Musée Getty, de la collection Shelby White/Leon Levy, des galeries Jean-David Cahn AG, entre autres. Depuis 2006, Christos Tsirogiannis identifie des antiquités illicites figurant dans les archives confisquées Medici, Becchina et Symes-Michaelides, dans les musées, les galeries, les maisons de vente aux enchères et les collections privées, en informant les autorités gouvernementales compétentes. En 2013, il a remporté le Prix annuel pour la protection et la sécurité de l'art de l'Association pour la recherche sur les crimes contre l'art.

Christos a également été chercheur au Scottish Centre for Crime and Justice Research à l'Université de Glasgow. Il a obtenu son doctorat en 2013 de l'Université de Cambridge, sur le réseau international d'antiquités illicites examiné à travers les archives Robin Symes-Christos Michaelides. Il avait une rubrique régulière, "Nekyia", dans le Journal of Art Crime (2013-2020) et a publié divers cas d'antiquités illicites jusqu'alors non détectées. Il est invité chaque année à enseigner au Département d'archéologie de l'Université de Cambridge, dans le cadre du cours de MPhil sur la "Gestion du patrimoine", ainsi que dans d'autres universités à travers le monde.

Annexe 5 : Dossier d'enquête de Christos Tsirogiannis



Dessin de Elli Kolloka

Vous êtes un ami de Christos Tsirogiannis, archéologue grec qui se bat pour que des objets archéologiques qui ont été pillés soient rendus à leur pays d'origine. Servez-vous de son dossier pour l'aider à reconstituer cette étrange histoire et complétez la fiche qui l'aidera à retracer le trajet de cet objet volé.

Sotheby's EST. 1744

AUCTIONS

**MARBRES ANCIENS : SCULPTURES
CLASSIQUES ET ŒUVRES D'ART
Vente 12 juin 2017**

**Lot numéro 8
Stèle funéraire grecque décorée d'un anthemion**



(© Angelina Giovani)

Estimation :

Entre 60 000€ et 80 000€

Description :

Partie supérieure d'une stèle funéraire en marbre, décorée de motifs floraux, comportant une inscription abimée d'un prénom masculin ΕΣΤΙ [ΑΙΟΣ].

Datée de 350-340 avant JC.

Originaire de la région de l'Attique, banlieue d'Athènes.

name of the current owner unknown? Why has it changed owners so frequently? Why doesn't the site specify its exact origin? This is strange... I'll ask

Provenance :

Cette stèle a appartenu dans les années 1960 à Mr John Hewet, domicilié dans le Kent.

Elle a été rachetée le 3 novembre 1980 par un marchand d'art new-yorkais qui l'a vendue à American family trust, une compagnie qui a décidé de la mettre à son tour en vente chez Sotheby's à New York le 10 décembre 2008. C'est lors de cette vente aux enchères que l'actuel propriétaire l'a acquise.

Aristote Ernst,
Inspecteur de police à la retraite

Paris, le 13 janvier 2017

Mon cher Christos,

Tu m'as écrit que tu cherchais à en savoir plus sur une stèle actuellement mise en vente sur le site Sotheby's et dont la provenance exacte te paraissait suspecte.

Comme tu le sais, j'ai participé entre 1995 et 2006 à une vaste enquête menée par les polices française, grecque, italienne et suisse contre plusieurs trafiquants d'antiquité et d'œuvres d'art. En parcourant le dossier de l'un d'entre eux, Gianfranco Bacchini, j'ai trouvé des documents qui pourront t'intéresser et qui correspondent peut-être à la stèle dont tu me parles.

J'espère que tu parviendras à retrouver la provenance de cet objet pour qu'il puisse être rendu à son pays d'origine et exposé dans un musée, pour pouvoir être admiré par tous.

Warm regards,

Aristote

POLICE ITALIENNE

Dossier GIANFRANCO BACCHINI

CLASSIFIED

Documents trouvés dans la résidence de M. Bacchini lors de la descente de police.

Lettre de Gianfranco Bacchini au trafiquant Antonio Savica :

Rome, le 12 avril 1978

Mon cher Antonio,

Je viens d'acquérir cette magnifique stèle dont je t'envoie quelques photos. Elle provient d'une fouille illégale en Grèce. Elle est encore un peu sale, avec des incrustations de terre, et elle présente quelques cassures récentes causées apparemment par les hommes qui l'ont sortie de terre, mais elle est globalement en bon état.

Je vais la faire restaurer par un ami, j'espère ensuite en tirer un bon prix.

Je vais contacter notre ami G.O. pour lui demander si elle l'intéresse, mais je le connais : il est capable d'accepter dans 10 ans seulement ! Nous verrons bien, je ne suis pas pressé...

Embrasse ta femme et tes enfants de ma part,

A très bientôt,

Gianfranco



Document au nom de la galerie d'art suisse située à Bâle qui fait état d'une transaction entre Gianfranco BACCHINI et un certain George Ortaz, collectionneur et trafiquant d'art basé en Suisse :

ANTIKE KUNST PALLADION

GIANFRANCO BACCHINI

Swiss Bank Corporation
Centralplatz
CH.4002 Basel

Monsieur George Ortaz,
Chalet Tcherrenia,
1936, VERBIER, VS

Basel, le 30 mars 1990

Liste des articles livrés à M. Kakarov
(Numéro répertorié à l'arrière des photos)

1. Palmette en relief appartenant à G.0.
2. Stèle avec inscription appartenant à G.0
3. Relief à trois registres appartenant à G.0
4. 3 reliefs intéressants car avec de nombreuses inscriptions et aussi parce qu'ils ne sont plus vendus, coût de 35 000 francs suisses en 1983, coût actuel de 70 000 francs suisses.

Carnet de bord de Christos Tsirogiannis

12 juin 2017 :

C'est le jour de la vente de la stèle chez Sotheby's. Un journaliste anglais qui a assisté à la vente m'a appelé pour me dire que quelqu'un l'avait achetée pour 48 000 livres sterling. Mais curieusement, Sotheby's a publié le résultat de toutes ses ventes de la journée... sauf celle-ci ! Je suis persuadé que Sotheby's sait que la stèle provient d'un pillage.

15 juin 2017 :

Je viens de recevoir deux réponses à un courrier que j'avais envoyé le 8 juin :

A l'attention d'Interpol, de Scotland Yard's Art and Antiques Unit et de la police grecque

Messieurs,

J'ai toutes les raisons de croire que la maison de vente aux enchères Sotheby's à Londres s'apprête à vendre une stèle funéraire issue d'un trafic d'antiquités dans lequel le dénommé Gianfranco Bocchini est probablement impliqué. Merci de tout faire pour que cette stèle, probablement détenue illégalement, puisse être rendue à la Grèce.

*Très cordialement,
Christos Tsirogiannis, archéologue*

Monsieur Tsirogiannis,

Vous nous avez écrit le 8 juin 2017 pour nous avertir qu'une stèle actuellement en vente chez Sotheby's à Londres était probablement issue d'un trafic d'antiquités. Nous sommes au regret de vous annoncer qu'en l'état actuel de nos connaissances, nous ne disposons pas d'assez de preuves tangibles pour ouvrir une enquête.

Veillez recevoir, Monsieur Tsirogiannis, l'expression de nos sentiments distingués

Scotland Yard's Art and Antiques Unit

Monsieur Tsirogiannis,

Suite à votre lettre du 8 juin 2017, nous vous informons que nous avons transmis votre demande au ministère de la Culture qui est dorénavant en charge de votre dossier.

Cordialement

Le département de trafic d'antiquités de la police grecque

7 mai 2018 :

Voici ce que je viens de lire dans un article du Times :

« Sotheby's vient d'annoncer qu'il venait d'apprendre que la provenance d'une stèle funéraire acquise en 2008 était fausse. Convaincu par l'unité de police londonienne spécialisée dans le trafic d'art et d'antiquités, Sotheby's a décidé de rendre la stèle à la Grèce dans un geste de bonne volonté »

Interpol aurait-il quand même mené l'enquête et forcé Sotheby's à reconnaître ses torts ?

27 juin 2018 :

J'ai été convoqué au consulat de Grèce à Londres pour témoigner dans le cadre d'une enquête judiciaire concernant la stèle...

28 juin 2018 :

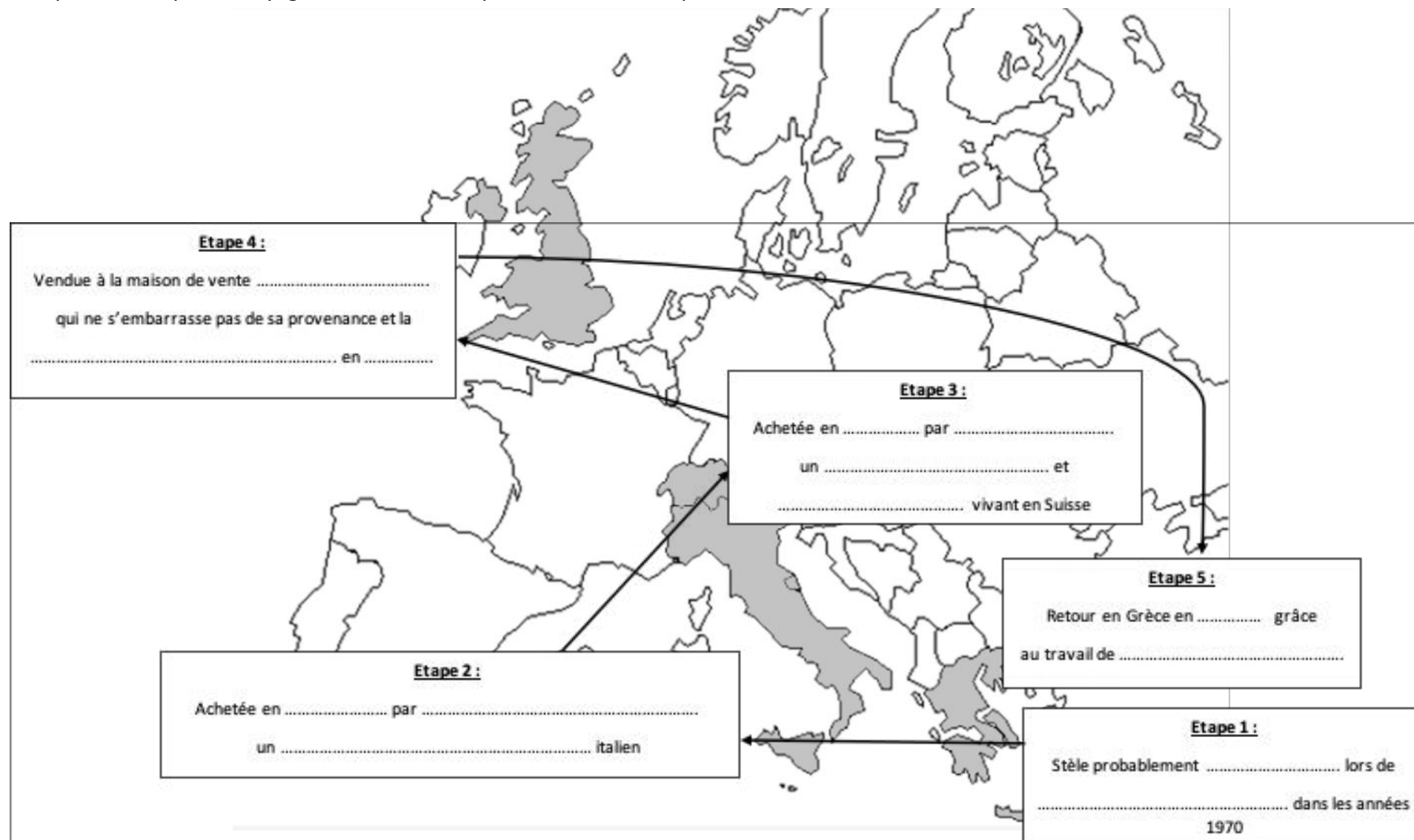
Scotland 's Yard m'a téléphoné pour me dire que le jugement avait été rendu et que la stèle allait rentrer en Grèce !

8 septembre 2018 :

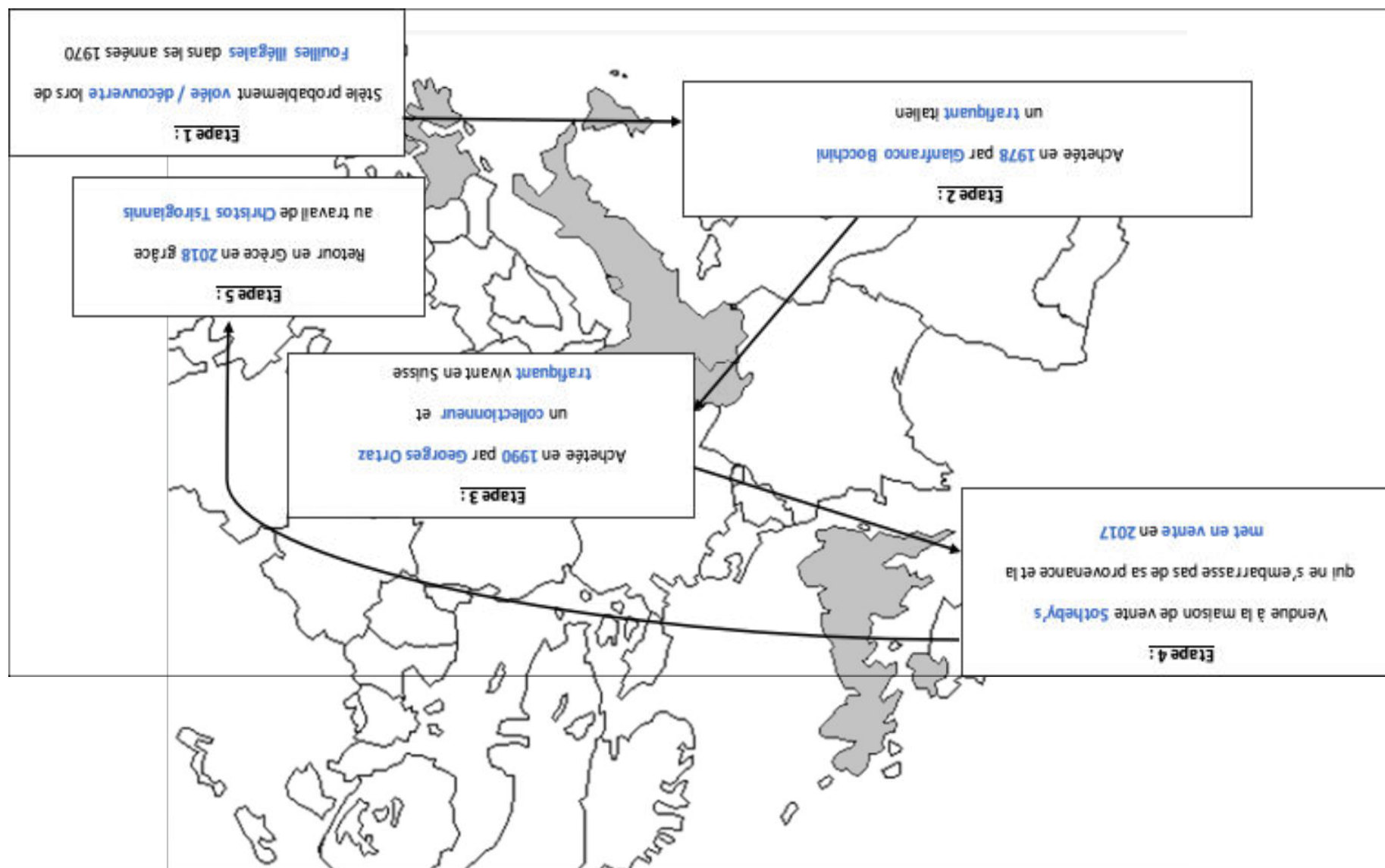
La stèle vient enfin d'arriver en Grèce, au musée épigraphique d'Athènes !!!

Annexe 6 : La longue quête de la stèle funéraire

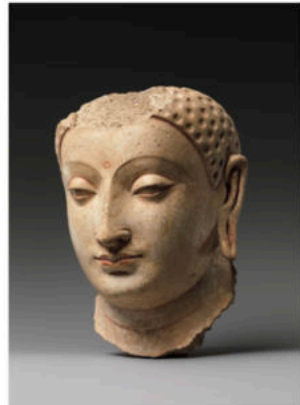
Complète les étapes du voyage de cette stèle en précisant bien à chaque fois les acteurs et les dates :



Solution :



Annexe 7 : Memory



Tête de Bouddha datant du Vème ou VIème siècle, volée par les Talibans dans un musée afghan



Les juges intègres, 1432, Partie d'un retable de Jan et Hubert Van Eyck, volé en Belgique en 1934



Sarcophage de Nedjemank, Ier siècle avant JC, probablement volé pendant la révolution égyptienne de 2011



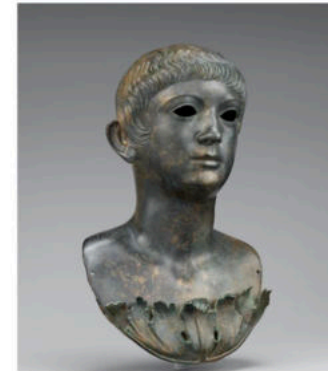
Tablette de Gilgamesh, tablette d'argile cunéiforme mésopotamienne vieille de plus de 3500 ans, volée en Irak pendant la guerre en 1991



Masque Tehe Gla, Côte d'Ivoire, début XXème siècle, volé en 2010 lorsque le pays est déstabilisé par la crise économique



Statuette d'une princesse syrienne, 2650 - 2350 avant JC, volé en Syrie en 2014 pendant la guerre

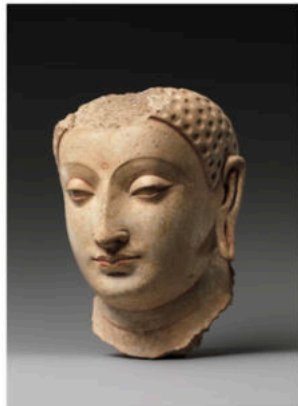


Buste en bronze d'un jeune homme de l'époque de Néron, découvert dans le sanctuaire de Couan, dans la Nièvre, vendu par un trafiquant au Getty Museum qui l'a rendu en 2022



Chevalier à cheval chargeant, cuivre émaillé, XIIIème - XIVème siècle, découvert dans le Morbihan par un couple à l'aide d'un détecteur de métaux. Présenté à un antiquaire comme un bien de famille et vendu 3600 euros. Vendu ensuite en salle des ventes avec un prix de départ de 20 000 euros.





Tête de Bouddha datant du Vème ou VIème siècle, volée par les Talibans dans un musée afghan



Les juges intègres, 1432, Partie d'un retable de Jan et Hubert Van Eyck, volé en Belgique en 1934



Sarcophage de Nedjemank, Ier siècle avant JC, probablement volé pendant la révolution égyptienne de 2011



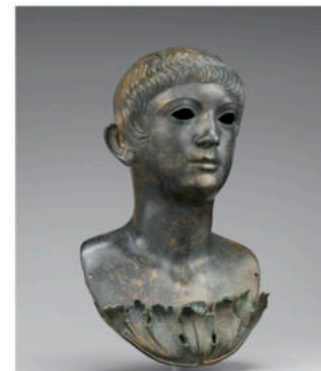
Tablette de Gilgamesh, tablette d'argile cunéiforme mésopotamienne vieille de plus de 3500 ans, volée en Irak pendant la guerre en 1991



Masque Tehe Gla, Côte d'Ivoire, début XXème siècle, volé en 2010 lorsque le pays est déstabilisé par la crise économique



Statuette d'une princesse syrienne, 2650 - 2350 avant JC, volé en Syrie en 2014 pendant la guerre



Buste en bronze d'un jeune homme de l'époque de Néron, découvert dans le sanctuaire de Couan, dans la Nièvre, vendu par un trafiquant au Getty Museum qui l'a rendu en 2022



Chevalier à cheval chargeant, cuivre émaillé, XIIIème - XIVème siècle, découvert dans le Morbihan par un couple à l'aide d'un détecteur de métaux. Présenté à un antiquaire comme un bien de famille et vendu 3600 euros. Vendu ensuite en salle des ventes avec un prix de départ de 20 000 euros.

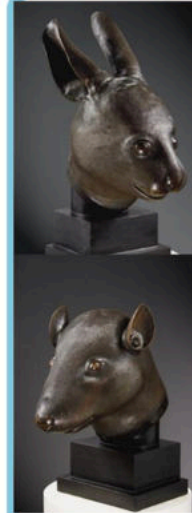




Le concert, vers 1665, tableau de Jan Vermeer, volé en 1990 dans le musée Gardner à Boston, probablement par une famille mafieuse



Vase pré-colombien anthropomorphe de Ciénaga, entre 2000 et 700 avant JC, rendu par l'Argentine à la Colombie au début du XXIème siècle



Têtes de lapin et de rat en bronze chinois, de l'époque de l'empereur Qianlong (1736-1795), pillées lors du sac du Palais d'été de Pékin par les Franco-britanniques en 1860.



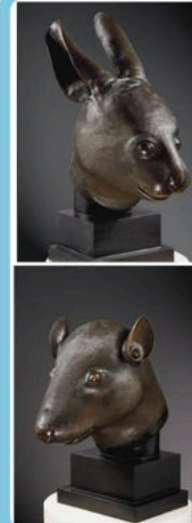
Cratère Sarpedon d'Euphronios, vers 515 avant JC, déterré par des pilliers près de Cerveteri en Italie, vendu illégalement au musée du MET et rendu à l'Italie en 2006



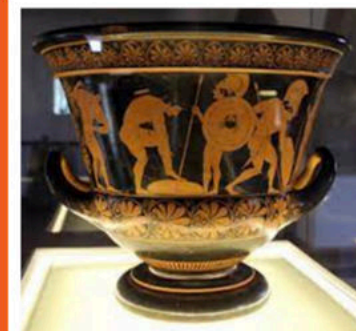
Le concert, vers 1665, tableau de Jan Vermeer, volé en 1990 dans le musée Gardner à Boston, probablement par une famille mafieuse



Vase pré-colombien anthropomorphe de Ciénaga, entre 2000 et 700 avant JC, rendu par l'Argentine à la Colombie au début du XXIème siècle



Têtes de lapin et de rat en bronze chinois, de l'époque de l'empereur Qianlong (1736-1795), pillées lors du sac du Palais d'été de Pékin par les Franco-britanniques en 1860.



Cratère Sarpedon d'Euphronios, vers 515 avant JC, déterré par des pilliers près de Cerveteri en Italie, vendu illégalement au musée du MET et rendu à l'Italie en 2006



Annexe 8 : Carte mentale à réaliser à l'issue du Memory sur le pillage et le trafic de biens patrimoniaux

